

平成29年度  
2017

**先進予防医学研究科(医学博士課程)  
先進予防医学共同専攻の手引き**

Guidance for the Graduate School of  
Advanced Preventive Medical Sciences  
(Doctoral Course)  
Division of Advanced Preventive  
Medical Sciences

**金沢大学大学院先進予防医学研究科**

Graduate School of Advanced Preventive Medical Sciences  
Kanazawa University



# 目 次

## Contents

1. 先進予防医学共同専攻 (医学博士課程)  
について ..... 2

2. 入学者受入方針, 教育課程編成方針,  
学位授与方針 ..... 4

3. 研究分野種別 ..... 6

### 教 務 関 係

4. 修了要件について .....10

5. 授業科目及び修得に関する単位 .....12

6. 履修登録について .....20

7. 複数指導教員制について .....32

8. 学位申請について .....32

### 学 生 生 活 関 係

9. 学生生活について .....48

### そ の 他

10. 医師の名義貸しについて .....56

11. ハラスメントについて .....58

1. About the Joint Division of Advanced  
Preventive Medicine (Doctoral Course) ..... 3

2. Admission, Curricula, and Diploma Policies  
..... 5

3. Research Fields ..... 7

### Curriculum

4. Course Completion Requirements .....11

5. Subjects and Required Credits .....13

6. Program Registration .....21

7. About the Multiple Academic  
Supervisor System .....33

8. Degree Application .....33

### Student Life

9. Student Life .....49

### Other

10. Regarding Doctor Name Lending .....57

11. Harassment .....59

## 1. 先進予防医学共同専攻（医学博士課程）について

金沢大学では、従来の衛生学・公衆衛生学分野を基盤とし、新たな方法論として、オミクス情報からマクロ環境情報まで個人と環境の特性を網羅的に分析・評価し、0次予防から3次予防までを包括して個別化予防を目指す「先進予防医学」を実践できる専門家を育成することを目的として、金沢大学大学院先進予防医学研究科先進予防医学共同専攻を設置し、平成28年4月から学生を受け入れています。先進予防医学共同専攻は4年制の博士課程であり、千葉大学、金沢大学及び長崎大学（以下、「構成大学」といいます。）の3大学によって編成された共同教育課程を実施しています。

共同教育課程とは、複数の国公立大学が相互に教育研究資源を有効活用し、高等教育機関間の連携協力による教育・研究・社会貢献機能の充実・強化を一層推進すること等を目的として、共同で教育課程を編成するものです。なお、修了時には、構成大学の連名により学位が授与されます。

### ●共同教育課程の主な特徴

- (1) 共同教育課程を構成する大学（千葉大学、金沢大学及び長崎大学）の各大学の連名により学位が授与されます。なお、修了には、それぞれの構成大学において10単位以上を修得する必要があります。
- (2) 学生は、主指導教員（主として研究指導を担当する専任教員）が所属する構成大学に本籍（学籍）を置き、主指導教員1名及び他の構成大学からそれぞれ1名の副指導教員による計3名の複数指導教員体制により教育研究・学生生活等の指導助言を受けます。本研究科に入学した学生は、「3. 研究分野種別」の(1)に記載された指導教員のうち1名が主指導教員になります。
- (3) 学生は、構成大学の図書館等の施設設備等を利用することができますが、本籍（学籍）を置かない構成大学では、一部の施設設備が利用できない場合があります。
- (4) メディアを利用した遠隔授業により、構成大学で開講する講義を本籍（学籍）を置く大学から受講することができます。

## 1. About the Joint Division of Advanced Preventive Medicine (Doctoral Course)

Kanazawa University has established the Joint Division of Advanced Preventive Medicine, Graduate School of Advanced Preventive Medicine with the objective of developing professionals who can practice advanced preventive medicine in order to exhaustively analyze and evaluate the characteristics of individuals and the environment from omics information to macro environment information with a comprehensive grasp of zero prevention through tertiary prevention for personalized prevention as a new methodology on the basis of traditional hygiology and the public health fields. This division accepts students from April in academic year 2016. The Joint Division of Advanced Preventive Medicine is a four-year doctoral course with a joint curriculum across three component universities - Chiba University, Kanazawa University and Nagasaki University.

The joint curriculum effectively mutually utilizes the educational research resources of multiple public and private universities with the objective of further promoting the enhancement and strengthening of education, research and social contribution through cooperation among the higher education institutions that organize the curriculum on a joint basis. At completion, students will receive a degree listing the names of all three component universities.

### ● Main Characteristics of the Joint Curriculum

- (1) Students will receive a degree listing the names of all three component universities (Chiba University, Kanazawa University and Nagasaki University). Students must acquire ten or more credits from each component university for completion.
- (2) A student's home university shall be where their primary academic advisor teaches (mainly a full-time teacher in charge of providing research guidance). They will receive instruction and advice on educational research and campus life from a total of three academic advisors. One is the primary academic advisor from the home university and the remaining two are sub-academic advisors, one from each of the other component universities. Admitted students will be assigned a primary academic advisor from the list found in section 3 (1), "Research Fields"
- (3) While students may utilize facilities and equipment such as libraries at component universities, in some cases they may not be able to utilize some facilities and equipment at component universities that are not their home university.
- (4) Students may utilize media and remotely access lectures offered at component universities from their home university.

## 2. 入学者受入方針，教育課程編成方針，学位授与方針

### ●入学者受入方針（アドミッション・ポリシー）

本共同専攻では，従来の衛生学・公衆衛生学分野を基盤とし，新たな方法論として，オミクス情報からマクロ環境情報まで個人と環境の特性を網羅的に分析・評価し，0次予防から3次予防までを包括して個別化予防を目指す「先進予防医学」を実践できる専門家を育成することを目的としていることから，幅広い視野と創造性，自立性，倫理観を備えて，人の健康に強い関心と研究への意欲を持つ人材を求めています。なお，選抜の基本方針としては，筆記試験では「人の健康に係る基礎的な知識・英語能力を有するか」を，また面接試験（専攻科目）では「本共同専攻が求める人材に必要な基礎的な素養を有するか」を確認し，高度な知見と技術を身に付けるための十分な素養を有しているかを総合的に判定します。

### ●教育課程編成方針（カリキュラム・ポリシー）

本共同専攻では，高度な知見・技術を修得し，それを実践できる能力を身に付けさせるよう，次のようなカリキュラムを構成しています。

- (1) 先進予防医学の基盤となる「医療統計学・疫学」「生命倫理」「環境と遺伝」といった学問基盤に関する科目群を設けるとともに，非医療系分野からの入学者には，基本的な医学知識を修得する科目を必修修させます。
- (2) 0次予防から3次予防までを包括した「個別化予防」を実践するための方法論を修得させるために，「オミクス解析」「情報医工学」「マクロ環境」等の科目群を設けています。
- (3) 複雑化した医療現場・社会の課題解決に向け，修得した専門知識を活用し，実践できる力を身に付けさせるために，国内・海外の多様なフィールド実習の科目群を設けています。
- (4) 学位論文作成においては，知識の修得段階に応じた研究力を強化する科目を含め，構成大学の教員が体系的な研究指導を行います。

### ●学位授与方針（ディプロマ・ポリシー）

本共同専攻を修了するするためには，個人や環境の特性を網羅的に分析・評価し，0次予防から3次予防までを包括して個別化予防を目指す「先進予防医学」を実践することができる，それにより多様で複雑化する医療現場・社会において生じている様々な課題を，高度な知見と技術をもって解決に導くことができる能力を身に付けていることが求められます。

修了者には，博士（医学）の学位を授与します。

## 2. Admission, Curricula, and Diploma Policies

### ● Admission Policy

The objective of the joint division is to develop professionals who can practice advanced preventive medicine in order to exhaustively analyze and evaluate the characteristics of individuals and the environment from omics information to macro environment information with a comprehensive grasp of zero prevention through tertiary prevention for personalized prevention as a new methodology on the basis of traditional hygiology and the public health fields. To that end we seek students who are visionary, creative, independent, and ethical. We also seek those who possess a keen interest in human health and enthusiasm for research. In addition, as the basic principle of screening we conduct a written exam to determine whether applicants possess basic knowledge and English proficiency related to human health. We also conduct an oral exam (major subject) to confirm whether the applicants possess the basic qualities necessary to join the joint division as well as sufficient qualities to gain advanced knowledge and skills in a comprehensive manner.

### ● Curriculum Policy

The joint division offers the following curriculum so that students acquire advanced knowledge/techniques and gain the skills necessary to put them into practice:

- (1) The division offers a group of basic academic subjects such as ‘Medical Statistics and Epidemiology’, ‘Bioethics’, and ‘Environment and Heredity’, which form the foundation of advanced preventive medicine. In addition, students who studied non-medical fields will take compulsory courses required to acquire basic medical knowledge.
- (2) In order for a methodology to be put into practice in personalized prevention that embraces zero prevention through tertiary prevention subjects such as omics analysis, informational medical engineering, and the macro environment are offered.
- (3) To address complicated issues in medical practice and society, the division offers various field studies within and outside Japan to equip students with the skills required to utilize and practice acquired professional knowledge.
- (4) For the preparation of master’s theses, students will receive systematic research guidance from the academic advisors of component universities. This includes such subjects where the acquisition of knowledge would strengthen their research skills.

### ● Diploma Policy

In order to complete the joint division, students are required to have the skills necessary to practice advanced preventive medicine in order to exhaustively analyze and evaluate the characteristics of individuals and the environment with a comprehensive grasp of zero prevention through tertiary prevention for personalized prevention, as well as to address complicated issues in medical practice and society by utilizing advanced knowledge and skills.

### 3. 研究分野種別

#### (1) 金沢大学研究分野種別

##### 先進予防医学共同専攻

領域	研究分野	指導教員
生体システム領域	核医分子イメージング学	中嶋 憲一
	疾患幹細胞学	平尾 敦
	腫瘍遺伝学	大島 正伸
	腎病態統御学	原 章規
	システム生物学	金子 周一
	循環予防医学	今野 哲雄
代謝領域	代謝生理学	井上 啓
	栄養代謝学	太田 嗣人
	薬物動態安全性学	中嶋 美紀
	包括的代謝学	篁 俊成
	革新ゲノム情報学	田嶋 敦
高次機能領域	分子免疫学	村松 正道
	認知症先制医療学	篠原もえ子
	免疫生体防御学	華山 力成
	機能解剖学	尾崎 紀之
	運動器制御学	土屋 弘行
微生物・環境領域	ウイルス感染症制御学	市村 宏
	寄生虫感染症制御学	所 正治
	公衆衛生学	中村 裕之
	共生微生物学	飯田 宗穂
	環境生体分子応答学	西條 清史
	国際保健学	町田 宗仁

#### (2) 構成大学研究分野種別

	領域	研究分野	指導教員
先進予防医学 共同専攻 (千葉大学)	環境予防医学	環境健康学	森 千里
		グローバル次世代予防医学	戸高恵美子
		健康都市・空間デザイン学	
	社会予防医学	公衆衛生学	羽田 明
		環境労働衛生学	諏訪園 靖
		社会予防医学	近藤 克則
	臨床予防医学	臨床疫学	藤田 伸輔
		オミクス解析応用学	関根 章博
		運動器疼痛疾患学	佐粧 孝久
栄養代謝学			

	講座	研究分野	指導教員
先進予防医学 共同専攻 (長崎大学)	先進予防医学	神経機能学	篠原 一之
		公衆衛生学	青柳 潔
		医療情報学	本多 正幸
		地域医療学	前田 隆浩
		リウマチ・膠原病内科学	川上 純
		神経内科学	
		国際保健医療福祉学	高村 昇
		人類遺伝学	吉浦孝一郎
		分子医学	永山 雄二
腫瘍・診断病理学	中島 正洋		



### 3. Research Fields

#### (1) Research Fields of Kanazawa University

##### Division of Advanced Preventive Medical Sciences

Division	Research Field	Supervisor
Division of Body Systems	Department of Nuclear Medicine and Molecular Imaging	NAKAJIMA, Kenichi
	Department of Molecular Genetics	HIRAO, Atsushi
	Department of Genetics	OSHIMA, Masanobu
	Department of Nephrology and Laboratory Medicine	HARA, Akinori
	Department of System Biology	KANEKO, Shuichi
	Department of Preventive Cardiovascular Medicine	KONNO, Tetsuo
Division of Metabolism	Department of Physiology and Metabolism	INOUE, Hiroshi
	Department of Metabolism and Nutrition	OTA, Tsuguhito
	Department of Pharmacokinetics and Toxicology	NAKAJIMA, Miki
	Department of Endocrinology and Metabolism	TAKAMURA, Toshinari
	Department of Bioinformatics and Genomics	TAJIMA, Atsushi
Division of High-Order Functions	Department of Molecular Immunology	MURAMATSU, Masamichi
	Department of Preemptive Medicine for Dementia	SHINOHARA, Moeko
	Department of Immune Defense	HANAYAMA, Rikinari
	Department of Functional Anatomy	OZAKI, Noriyuki
	Department of Musculoskeletal Disease Control	TSUCHIYA, Hiroyuki
Division of Microbiology and Environment	Department of Viral Infections and International Health	ICHIMURA, Hiroshi
	Department of Parasitology	TOKORO, Masaharu
	Department of Public Health	NAKAMURA, Hiroyuki
	Department of Commensal Microbiology	IIDA, Noriho
	Department of Hygiene	SAIJOH, Kiyofumi
	Department of Global Health	MACHIDA, Munehito

#### (2) Research Fields of Each Component University

	Division	Research Field	Supervisor
Advanced Preventive Medical Sciences (Chiba University)	Environmental Preventive Medical Sciences	Sustainable Health Science	MORI, Chisato
		Global Preventive Medicine	TODAKA, Emiko
		Healthy Cities and Built Environment	
	Social Preventive Medical Sciences	Public Health	HATA, Akira
		Occupational and Environmental Medicine	SUWAZONO, Yasushi
		Social Preventive Medical Sciences	KONDO, Katsunori
	Clinical Preventive Medical Sciences	Clinical Design and Medicine	FUJITA, Shinsuke
		Omics-based Medicine	SEKINE, Akihiro
		Musculoskeletal disease and pain	SASHO, Takahisa
		Nutrition and Metabolic Medicine	

	Unit	Research Field	Supervisor
Advanced Preventive Medical Sciences (Nagasaki University)	Advanced Preventive Medical Sciences	Neurobiology and Behavior	SHINOHARA, Kazuyuki
		Public Health	AOYAGI, Kiyoshi
		Medical Informatics	HONDA, Masayuki
		Community Medicine	MAEDA, Takahiro
		Immunology and Rheumatology	KAWAKAMI, Atsushi
		Neurology	
		Global Health, Medicine and Welfare	TAKAMURA, Noboru
		Human Genetics	YOSHIURA, Koichiro
		Molecular Medicine	NAGAYAMA, Yuji
Tumor and Diagnostic Pathology	NAKASHIMA, Masahiro		



教 務 關 係  
Curriculums

## 4. 修了要件について

先進予防医学研究科（医学博士課程）先進予防医学共同専攻の修了要件は、次のとおりです。

修了要件：医学博士課程に4年以上在学し、先進予防医学研究科規程別表2に定める授業科目のうち「予防医学基盤科目」から3単位以上、「先進予防医学に関する授業科目」から必修科目3単位を含む3大学開設科目を各2単位以上、「国内・海外フィールド実習に関する科目」から1単位以上、「研究支援科目」から金沢大学開設の「課題研究」と千葉大学及び長崎大学開設の「研究実践レポート」を計3単位、金沢大学開設の「特別研究Ⅰ」と千葉大学及び長崎大学開設の「研究デベロップメントⅠ」を計7単位、金沢大学開設の「特別研究Ⅱ」と千葉大学及び長崎大学開設の「研究デベロップメントⅡ」を計15単位の合計35単位以上（非医療系入学者は医学基礎科目2単位を含む37単位以上）を修得し、かつ、必要な研究指導を受けたうえで、博士論文審査及び論文の内容や専門分野に関する最終試験に合格することが必要です。

なお、非医療系入学者とは、理工学系・人文学系（経済学、心理学等）・教育学系の学士課程及び修士課程修了者等を想定しており、非医療系入学者に該当する者には、入学時に通知します。

また、修了要件35単位（※非医療系入学者は37単位）のうち、15単位（※非医療系入学者は17単位）は必修であり、20単位は選択必修科目から修得です。

16～19頁に修了要件についての詳細を示した図1・2がありますので参考にしてください。

## **4. Course Completion Requirements**

Students must meet all of the requirements below in order to complete the Doctoral Course of the Joint Division of Advanced Preventive Medicine, Graduate School of Advanced Preventive Medical Sciences.

**Students must attend the doctoral course for a minimum of four years. Students must acquire a minimum of 35 credits in the classes and subjects prescribed in the Regulations of the Graduate School of Advanced Preventive Medical Sciences: Appendix 2. Detailed requirements are as follows:**

- 1. Three or more credits from the subjects in the basic subjects of advanced preventive medical sciences**
- 2. Two or more credits from each subject offered by the three universities including three credits of compulsory subjects in the subjects related to advanced preventive medical sciences**
- 3. One or more credits from subjects related to domestic / international practical field studies**
- 4. Total of three credits from project studies offered by Kanazawa University from research assistance subjects and research practice reports offered by Chiba University and Nagasaki University**
- 5. Total of seven credits from special research I offered by Kanazawa University and research development II offered by Chiba University and Nagasaki University**
- 6. Total of 15 credits from special research II offered by Kanazawa University and research development II offered by Chiba University and Nagasaki University**

**Note: Students with no medical background must acquire a minimum of 37 credits including two credits within basic medical subjects**

**Students with no medical background are those who have completed a bachelor's or master's degree program in the sciences, humanities (economics, psychology, etc.), or education. Students will be notified at the time of admission whether they are classified as having no medical background.**

**Among the required 35 credits (37 credits for students with no medical background), 15 credits must be acquired from compulsory subjects (17 credits for students with no medical background) and 20 credits must be from elective subjects.**

Refer to Figures 1 and 2 on p.16-19 for more details about the requirements.

## 5. 授業科目及び修得に関する単位

科目区分	授業科目の名称	時間割番号	開設大学	単位数			授業形態			備考	
				必修	選択	自由	講義	演習	実験・実習		
医学基礎科目	医学基礎	19011	金沢大学			2	○			オムニバス	
	小計(1科目)	—	—	0	0	2					
予防医学基礎科目	医療統計学・疫学	19021	金沢大学	1			○			オムニバス 一部メディア含む	
	環境と遺伝	19031	金沢大学	1			○			オムニバス 一部メディア含む	
	生命倫理	19041	金沢大学	1			○			オムニバス 一部メディア含む	
	小計(3科目)	—	—	3	0	0					
先進予防医学に関する科目	オミクス解析領域	オミクス解析	11011	金沢大学	1			○			オムニバス 一部メディア含む
		分子腫瘍医科学	11021	金沢大学		1		○			オムニバス 一部メディア含む
		分子薬剤応答学	11031	金沢大学		1		○			一部メディア含む
		栄養代謝学	11041	金沢大学		1		○			一部メディア含む
		臨床遺伝学	11053	長崎大学		1		○			一部メディア含む
	情報医工学領域	情報医工学	12013	長崎大学	1			○			オムニバス 一部メディア含む
		バイオインフォマティクス	12021	金沢大学		1		○			一部メディア含む
		探索イメージング学	12031	金沢大学		1		○			一部メディア含む
		レギュラトリーサイエンス	12042	千葉大学		1		○			一部メディア含む
		医療情報管理学	12052	千葉大学		1		○			一部メディア含む
		メディカルロボティクス	12063	長崎大学		1		○			一部メディア含む
	マクロ環境領域	マクロ環境	13012	千葉大学	1			○			オムニバス 一部メディア含む
		医療政策・マネジメント	13022	千葉大学		1		○			オムニバス 一部メディア含む
		サステイナブル環境健康科学	13032	千葉大学		1		○			一部メディア含む
		社会疫学	13042	千葉大学		1		○			一部メディア含む
		行動・精神衛生	13053	長崎大学		1		○			一部メディア含む
		放射線健康影響概論	13063	長崎大学		1		○			オムニバス 一部メディア含む
		地域医療論	13073	長崎大学		1		○			一部メディア含む
小計(18科目)	—	—	3	15	0						

## 5. Subjects and Required Credits

Category	Subject	Course Numbers	University	Credits			Session			Notes	
				Required	Selective	Free	Lecture	Seminar	Experiment, practical training		
Basic Medical Subjects	Basic Medical Science Seminars	19011	Kanazawa			2	○			Omnibus	
	Subtotal (1 subject)	—	—	0	0	2		—			
Basic Preventive Medicine	Medical Statistics and Epidemiology	19021	Kanazawa	1			○			Omnibus partly includes media	
	Environment and Heredity	19031	Kanazawa	1			○			Omnibus partly includes media	
	Bioethics	19041	Kanazawa	1			○			Omnibus partly includes media	
	Subtotal (3 subjects)	—	—	3	0	0		—			
Advanced Preventive Medicine	Omics Information	Omics	11011	Kanazawa	1			○			Omnibus partly includes media
		Molecular Medical Oncology	11021	Kanazawa		1		○			Omnibus partly includes media
		Molecular Mechanisms of Drug Response	11031	Kanazawa		1		○			Partly includes media
		Disease and Nutrient Metabolism	11041	Kanazawa		1		○			Partly includes media
		Clinical Genetics	11053	Nagasaki		1		○			Partly includes media
	Engineering Technology and Medical Informatics	Engineering Technology and Medical Informatics	12013	Nagasaki	1			○			Omnibus partly includes media
		Bioinformatics	12021	Kanazawa		1		○			Partly includes media
		Exploring and preventive diagnostic	12031	Kanazawa		1		○			Partly includes media
		Regulatory Science	12042	Chiba		1		○			Partly includes media
		Management of Medical Informatics	12052	Chiba		1		○			Partly includes media
		Medical Robotics	12063	Nagasaki		1		○			Partly includes media
	Macro Environments	Macro Environments	13012	Chiba	1			○			Omnibus partly includes media
		Health policy and Management	13022	Chiba		1		○			Omnibus partly includes media
		Sustainable Health Science	13032	Chiba		1		○			Partly includes media
		Social Epidemiology	13042	Chiba		1		○			Partly includes media
		Behavioral Science and Mental Health	13053	Nagasaki		1		○			Partly includes media
		Radiation Health Effects	13063	Nagasaki		1		○			Omnibus partly includes media
		Community Medicine and Epidemiology	13073	Nagasaki		1		○			Partly includes media
Subtotal (18 subjects)	—	—	3	15	0		—				

科目区分	授業科目の名称	時間割番号	開設大学	単位数			授業形態			備考
				必修	選択	自由	講義	演習	実験実習	
国内・海外フィールド実習に関する科目	ゲノム実習(金沢)	14011	金沢大学		1				○	集中講義
	過疎地コホート実習	14021	金沢大学		1				○	集中講義
	地域医療実習(金沢)	14031	金沢大学		1				○	集中講義
	HIV/AIDS 研究フィールドワーク実習	14041	金沢大学		1				○	集中講義
	ウイルス感染症研究フィールドワーク実習	14051	金沢大学		1				○	集中講義
	寄生虫感染症研究フィールドワーク実習	14061	金沢大学		1				○	集中講義
	グローバルヘルス実習	14071	金沢大学		1				○	集中講義
	ゲノム実習(千葉)	14082	千葉大学		1				○	集中講義
	ヘルシーシティーズ・都市部コホート実習	14092	千葉大学		1				○	集中講義
	医療機関情報実習(千葉)	14102	千葉大学		1				○	集中講義
	グローバルヘルス環境医学実習	14112	千葉大学		1				○	集中講義
	ゲノム実習(長崎)	14123	長崎大学		1				○	集中講義
	離島コホート実習	14133	長崎大学		1				○	集中講義
	原爆被爆者健康診断学実習	14143	長崎大学		1				○	集中講義
	放射線臨床疫学実習	14153	長崎大学		1				○	集中講義
	海外母子コホート実習	14163	長崎大学		1				○	集中講義
小計(16科目)	—	—		0	16	0		—		
研究支援科目	課題研究	15011	各大学	1					○	
	研究実践レポート(金沢)	15021	金沢大学		1			○		
	研究実践レポート(千葉)	15032	千葉大学		1			○		
	研究実践レポート(長崎)	15043	長崎大学		1			○		
	特別研究I	15051	各大学	3					○	
	研究デベロップメントI(金沢)	15061	金沢大学		2			○		
	研究デベロップメントI(千葉)	15072	千葉大学		2			○		
	研究デベロップメントI(長崎)	15083	長崎大学		2			○		
	特別研究II	15091	各大学	5					○	
	研究デベロップメントII(金沢)	15101	金沢大学		5			○		
	研究デベロップメントII(千葉)	15112	千葉大学		5			○		
	研究デベロップメントII(長崎)	15123	長崎大学		5			○		
小計(12科目)	—	—		9	24	0		—		
合計(50科目)	—	—		15	55	2		—		



Category	Subject	Course Numbers	University	Credits			Session			Notes
				Required	Selective	Free	Lecture	Seminar	Experiential, practical training	
Domestic/International Fieldworks	Genome Practical Training (Kanazawa)	14011	Kanazawa		1				○	Intensive
	Field Practices for Cohort Study in Rural Areas	14021	Kanazawa		1				○	Intensive
	Community health care medicine (Kanazawa)	14031	Kanazawa		1				○	Intensive
	Field work training for HIV/AIDS research (Kenya)	14041	Kanazawa		1				○	Intensive
	Field work training for the research of viral infectious diseases (Vietnam)	14051	Kanazawa		1				○	Intensive
	Field work training for parasitology research (Indonesia)	14061	Kanazawa		1				○	Intensive
	Global health Practice (International organizations)	14071	Kanazawa		1				○	Intensive
	Exercise for Next Generation Sequencer (Chiba)	14082	Chiba		1				○	Intensive
	Healthy Cities Evaluation	14092	Chiba		1				○	Intensive
	Practical training of medical informatics (Chiba)	14102	Chiba		1				○	Intensive
	Global health and Environmental Medicine	14112	Chiba		1				○	Intensive
	Genome Practical Training (Nagasaki)	14123	Nagasaki		1				○	Intensive
	Cohort Practice in Remote Island	14133	Nagasaki		1				○	Intensive
	Training of Health Examination of A-Bomb Survivors	14143	Nagasaki		1				○	Intensive
	Training of Radiation Epidemiology	14153	Nagasaki		1				○	Intensive
	Medical Tribune	14163	Nagasaki		1				○	Intensive
Subtotal (16 subjects)	—	—	0	16	0	—				
Supporting Subjects	Project Research	15011	All 3	1					○	
	Research Practice Report (Kanazawa)	15021	Kanazawa		1				○	
	Research Practice Report (Chiba)	15032	Chiba		1				○	
	Research Practice Report (Nagasaki)	15043	Nagasaki		1				○	
	Special Research I	15051	All 3	3					○	
	Research Development I (Kanazawa)	15061	Kanazawa		2				○	
	Research Development I (Chiba)	15072	Chiba		2				○	
	Research Development I (Nagasaki)	15083	Nagasaki		2				○	
	Special Research II	15091	All 3	5					○	
	Research Development II (Kanazawa)	15101	Kanazawa		5				○	
	Research Development II (Chiba)	15112	Chiba		5				○	
	Research Development II (Nagasaki)	15123	Nagasaki		5				○	
Subtotal (12 subjects)	—	—	9	24	0	—				
Grand total (50 subjects)	—	—	15	55	2	—				

《図1：公衆衛生学研究分野の大学院生の修了必要単位と修得単位》【 】は開設大学、( )は単位数

千葉大学、長崎大学が開設している科目を各10単位以上修得すること				
医学基礎科目	予防医学基礎科目	先進予防医学に関する科目	国内・海外フィールド実習に関する科目	研究支援科目
(2+)	3	6	1	25
+	+	+	+	+
必修 (2+)	3	3	+	9
選必修	3	3	+	16
				= 20 単位
				= 35[37] 単位

□は非医療系入学者の場合

非医療系入学者 必修科目	必修科目	選必修科目	選必修科目(1単位以上修得)	必修科目
●医学基礎	●医療統計学・疫学(1)【各大学】 ●環境と遺伝(1)【各大学】 ●生命倫理(1)【各大学】	●オミクス解析(1)【金沢大学】 ●情報医工学(1)【長崎大学】 ●マクロ環境(1)【千葉大学】	●ゲノム実習(金沢)(1)【金沢大学】 ●過疎地コホート実習(1)【金沢大学】 ●地域医療実習(金沢)(1)【金沢大学】 ●HIV/AIDS研究 ●フィールドワーク実習(1)【金沢大学】 ●ウイルス感染症研究 ●フィールドワーク実習(1)【金沢大学】 ●寄生虫感染症研究 ●フィールドワーク実習(1)【金沢大学】 ●グローバルヘルス実習(1)【金沢大学】 ●ゲノム実習(千葉)(1)【千葉大学】 ●ヘルシーティーズ ●都市部コホート実習(1)【千葉大学】 ●医療機関情報実習(千葉)(1)【千葉大学】 ●グローバルヘルス ●環境医学実習(1)【千葉大学】 ●ゲノム実習(長崎)(1)【長崎大学】 ●離島コホート実習(1)【長崎大学】 ●原爆被爆者健康診断学実習(1)【長崎大学】 ●放射線臨床疫学実習(1)【長崎大学】 ●海外母子コホート実習(1)【長崎大学】	●課題研究(1)【金沢大学】 ●特別研究 I (3)【金沢大学】 ●特別研究 II (5)【金沢大学】
●医学基礎	●環境と遺伝(1)【各大学】 ●生命倫理(1)【各大学】	●オミクス解析(1)【金沢大学】 ●情報医工学(1)【長崎大学】 ●マクロ環境(1)【千葉大学】	●ゲノム実習(金沢)(1)【金沢大学】 ●過疎地コホート実習(1)【金沢大学】 ●地域医療実習(金沢)(1)【金沢大学】 ●HIV/AIDS研究 ●フィールドワーク実習(1)【金沢大学】 ●ウイルス感染症研究 ●フィールドワーク実習(1)【金沢大学】 ●寄生虫感染症研究 ●フィールドワーク実習(1)【金沢大学】 ●グローバルヘルス実習(1)【金沢大学】 ●ゲノム実習(千葉)(1)【千葉大学】 ●ヘルシーティーズ ●都市部コホート実習(1)【千葉大学】 ●医療機関情報実習(千葉)(1)【千葉大学】 ●グローバルヘルス ●環境医学実習(1)【千葉大学】 ●ゲノム実習(長崎)(1)【長崎大学】 ●離島コホート実習(1)【長崎大学】 ●原爆被爆者健康診断学実習(1)【長崎大学】 ●放射線臨床疫学実習(1)【長崎大学】 ●海外母子コホート実習(1)【長崎大学】	●課題研究(1)【金沢大学】 ●特別研究 I (3)【金沢大学】 ●特別研究 II (5)【金沢大学】
				●特別研究 I (3)【金沢大学】 ●特別研究 II (5)【金沢大学】

各大学から各2単位(必修各1科目、選必修科目1科目)の計6単位の修得が必要です。

《Figure 1: Credits required for graduation in the public health research field》

[ ] indicates the university offering the subject and ( ) indicates the number of credits.

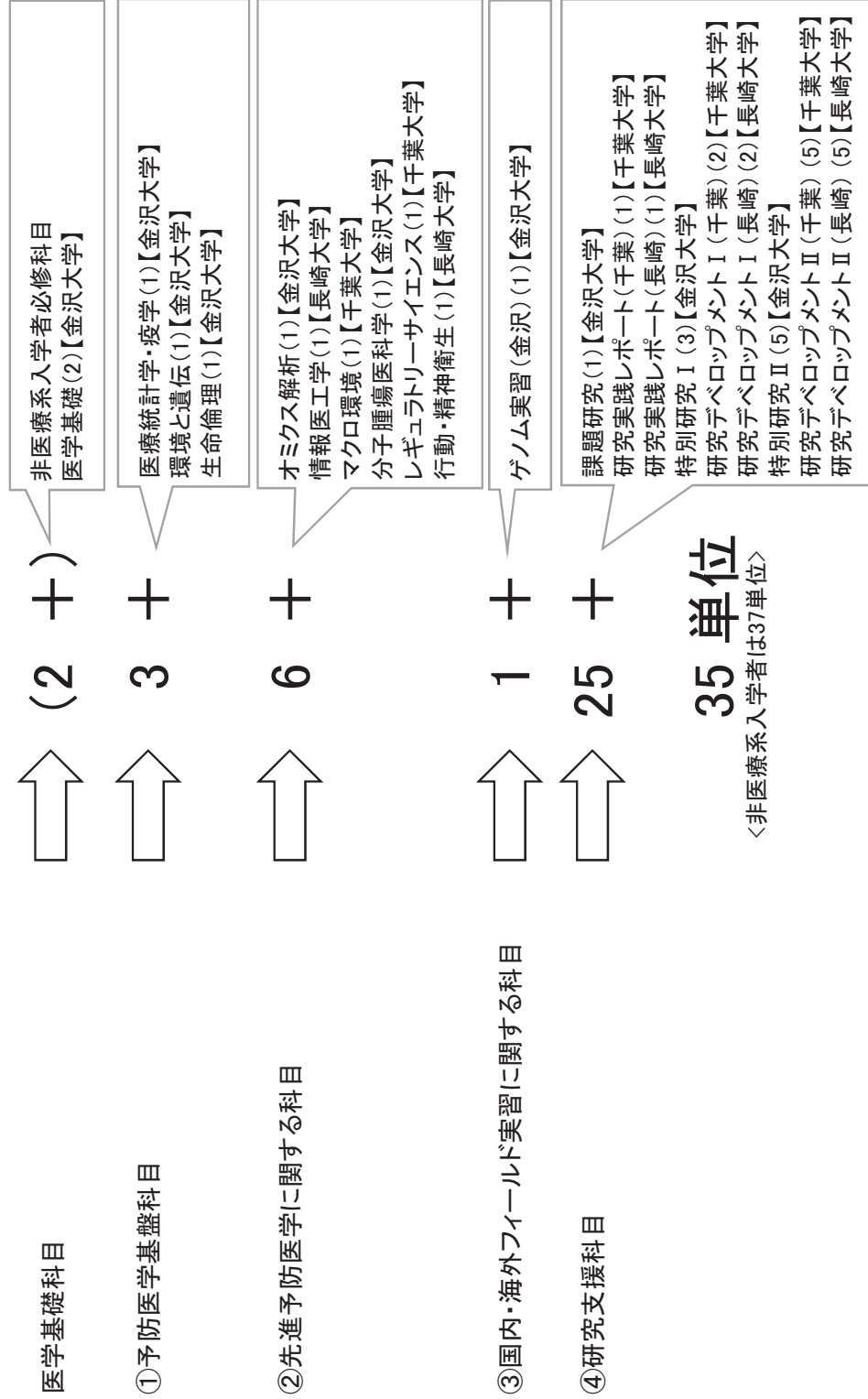
	Basic Medical Subjects	Basic Preventive Medicine Subjects	Subjects on Advanced Preventive Medicine	Subjects on Domestic and International Field Studies	Research Support	Credits	
	(2+)	3	6	1	25	=35 [37]	
	(2+)	3	3	1	9	=15 [17]	
Compulsory							
Elective Compulsory							
	Students from non-medical background Compulsory Subjects ●Basic Medical Science Seminars	Compulsory Subjects ●Medical Statistics and Epidemiology (1) [Each University] ●Environment and Heredity (1) [Each University] ●Bioethics (1) [Each University]	Compulsory Subjects ●Omics (1) [Kanazawa Univ.] ●Engineering Technology and Medical Informatics (1) [Nagasaki Univ.] ●Macro Environments (1) [Chiba Univ.]	Elective Compulsory Subjects (Acquire a minimum of one credit) [Kanazawa Univ.] ●Genome Practical Training (Kanazawa) (1) [Kanazawa Univ.] ●Field Practices for Cohort Study in Rural Areas (1) [Kanazawa Univ.] ●Community health care medicine (Kanazawa) (1) [Kanazawa Univ.] ●Fieldwork training for HIV/AIDS research (Kenya) (1) [Kanazawa Univ.] ●Fieldwork training for the research of viral infectious diseases (Vietnam) (1) [Kanazawa Univ.] ●Fieldwork training for parasitology research (Indonesia) (1) [Kanazawa Univ.] ●Global health practice (international organizations) (1) [Kanazawa Univ.] ●Genome Practical Training (Chiba) (1) [Chiba Univ.] ●Healthy Cities Evaluation (1) [Chiba Univ.] ●Healthy Cities Evaluation (1) [Chiba Univ.] ●Genome Practical Training (Nagasaki) (1) [Nagasaki Univ.] ●Cohort Practice in Remote Island (1) [Nagasaki Univ.] ●Training of Health Examination of A-Bomb Survivors (1) [Nagasaki Univ.] ●Training of Radiation Epidemiology (1) [Nagasaki Univ.] ●Medical Tribune (1) [Nagasaki Univ.]	Research Support ●Project Research (1) [Kanazawa Univ.] Elective Compulsory Subjects -Acquire a minimum of one credit from "Research Practice Report" offered by two universities other than the university in which the student took "Project Research" > ●Research Practice Report (Chiba) (1) [Chiba Univ.] ●Research Practice Report (Nagasaki) (1) [Nagasaki Univ.]	Compulsory Subjects ●Special Research I (3) [Kanazawa Univ.] Elective Compulsory Subjects -Acquire a minimum of two credits from "Research Development I" offered by two universities other than the university in which the student took "Special Research I" > ●Research Development I (Chiba) (2) [Chiba Univ.] ●Research Development I (Nagasaki) (2) [Nagasaki Univ.]	Compulsory Subjects ●Special Research II (5) [Kanazawa Univ.] Elective Compulsory Subjects -Acquire a minimum of five credits from "Research Development II" offered by two universities other than the university in which the student took "Special Research II" > ●Research Development II (Chiba) (5) [Chiba Univ.] ●Research Development II (Nagasaki) (5) [Nagasaki Univ.]

A minimum of 10 credits must be acquired at each university (Kanazawa University, Chiba University, and Nagasaki University).

Students from non-medical background

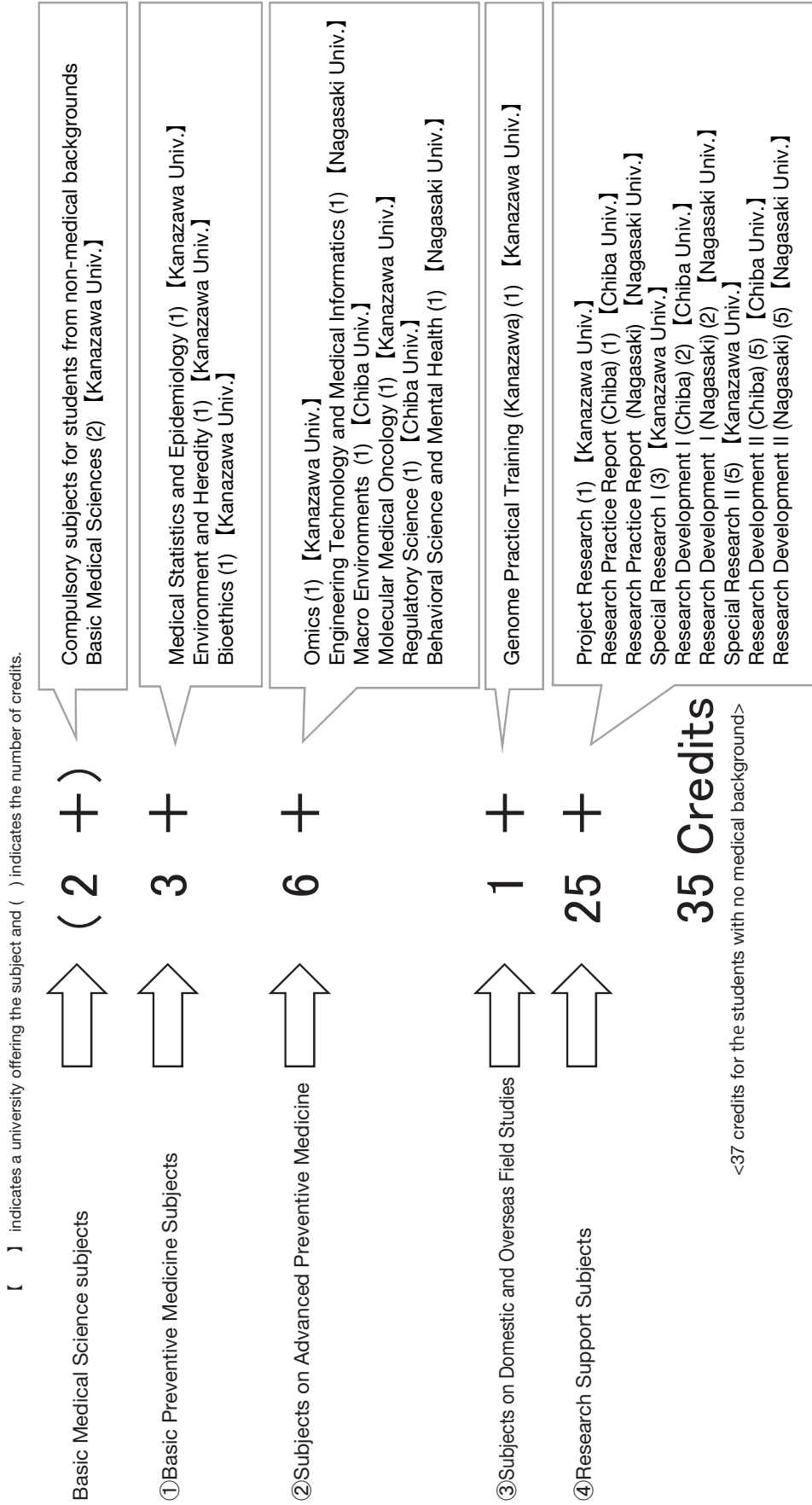
Total of 6 credits are required. 2 from each university (required 1 subject, selective 1 subject).

《図2：公衆衛生学研究分野の大学院生の修了必要単位と修得単位》【 】は開設大学，( )は単位数



金沢大学開設科目(15) <非医療系入学者は17>  
千葉大学開設科目(10)  
長崎大学開設科目(10)

《Figure 2: Credits required for graduation in the public health research field》



Offered by Kanazawa Univ. (15) <17 credits for the students with no medical background>

Offered by Chiba Univ. (10)

Offered by Nagasaki Univ. (10)

## 6. 履修登録について

### 《履修登録について》

単位認定を希望する科目は、集中講義も含め全て履修登録が必要です。願い出の方法や手順等は、次のとおりです。

#### ① 履修希望科目を決定する

履修する授業科目は、web版シラバス〔<http://sab.adm.kanazawa-u.ac.jp/>〕及び配布資料等を参照し、指導教員と相談の上、決定してください。

なお、web版シラバスの内容は、よく読んで履修する授業科目を決定してください。

#### ② 履修希望科目を登録する《必ず指定する期日までに行うこと》

次のとおりインターネット(アカンサスポータル)を利用して履修登録します。(22～31頁参照)

- ・金沢大学 Web サイトのアカンサスポータルのバナーからアカンサスポータルに入る。
- ・リンクメニューの履修登録を選ぶ。
- ・履修を希望する科目の時間割番号を入力し、確認処理を行う。
- ・集中講義も含め、在学中に単位認定を希望する全ての科目を登録する。

※前学期からの継続科目や評価保留科目の入力は不要です。

※時間割番号は、12～15頁記載の「5. 授業科目及び修得に関する単位」を参照してください。

※開講期が決まっている科目は、その期(前期又は後期)に履修登録してください。

ただし、前期には、後期開講の科目の履修登録が可能です。

※年度の途中で追加・削除等が生じた場合は、次期の履修登録期間及び履修許可表確認・訂正期間に手続きしてください。

※以上については、24～31頁の履修登録の手引を必ず確認の上、利用してください。

#### ③ 「授業科目履修許可表」を受領する(30～31頁図参照)

#### ④ 登録内容の確認と訂正《必ず指定する期日までに行うこと》

- ・「授業科目履修許可表」で許可された科目以外は出席状況に関係なく一切単位認定されないで、登録内容が正しいか確認する。
- ・授業科目履修許可表に誤りがあったり、追加・変更したい科目がある場合は、②の履修希望科目を登録する方法と同じ要領で行う。

## 6. Program Registration

### 《 Program Registration 》

Students must register for all subjects and classes including intensive courses for credit certification. Please refer to the following instructions on the steps required to submit a request.

#### ① Selecting subjects

Refer to the online syllabus [<http://sab.adm.kanazawa-u.ac.jp/>], and the lecture timetable to select your subjects. Consult with your academic supervisor when organizing your program.

Be sure to read the online syllabus carefully when deciding on which subjects to take.

#### ② Registering Subjects <Must be completed before the deadline>

Access the Kanazawa University Acanthus Portal webpage for registration (refer to p.22-31)

- Access Acanthus Portal by clicking the banner on Kanazawa University's official site.
- Select "subject registration" from the link menu (リンクメニュー).
- Enter the course number of the subject you wish to take and confirm the selection.
- Be sure to register all of the subjects for which you wish to obtain credit certification including intensive lectures.

※ Students do not need to register for continuous subjects or evaluation-pending subjects continuing from the previous semester.

※ For course numbers, refer to p.12-15, in "5. Classes/Subjects and Required Credits."

※ For subjects with specific start dates, register in the correct semester (first or second semester).

However, students can register in the first semester for subjects and classes that start during the second semester.

※ To make additions or deletions in the middle of an academic year, please submit requests before the program registration and subject registration confirmation/modification deadlines for the next semester.

※ For the above, check course registration procedures on p.24-31 before use.

#### ③ Obtain the course subject registration confirmation sheet. (Refer to the figure on p.30-31)

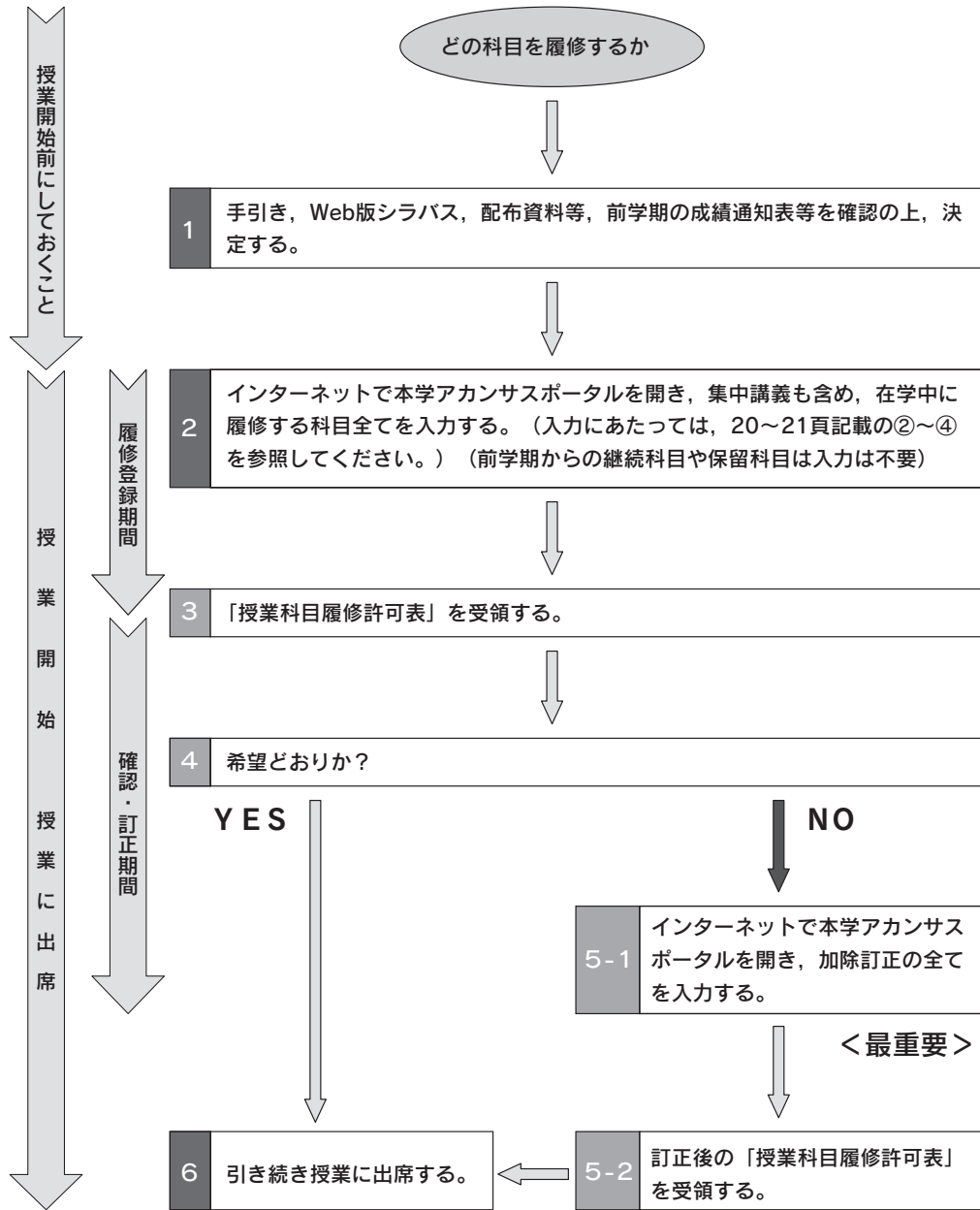
#### ④ Check and correct the registration content <Must be completed before the deadline>

- Check the registration information for accuracy. Credit certification will not be issued for other subjects not permitted on the course registration confirmation sheet regardless of attendance.

- In the event of errors on the course registration confirmation sheet or for additions or amendments of subjects, follow the same procedure for registering subjects as provided in ②.

# 履修登録の流れ

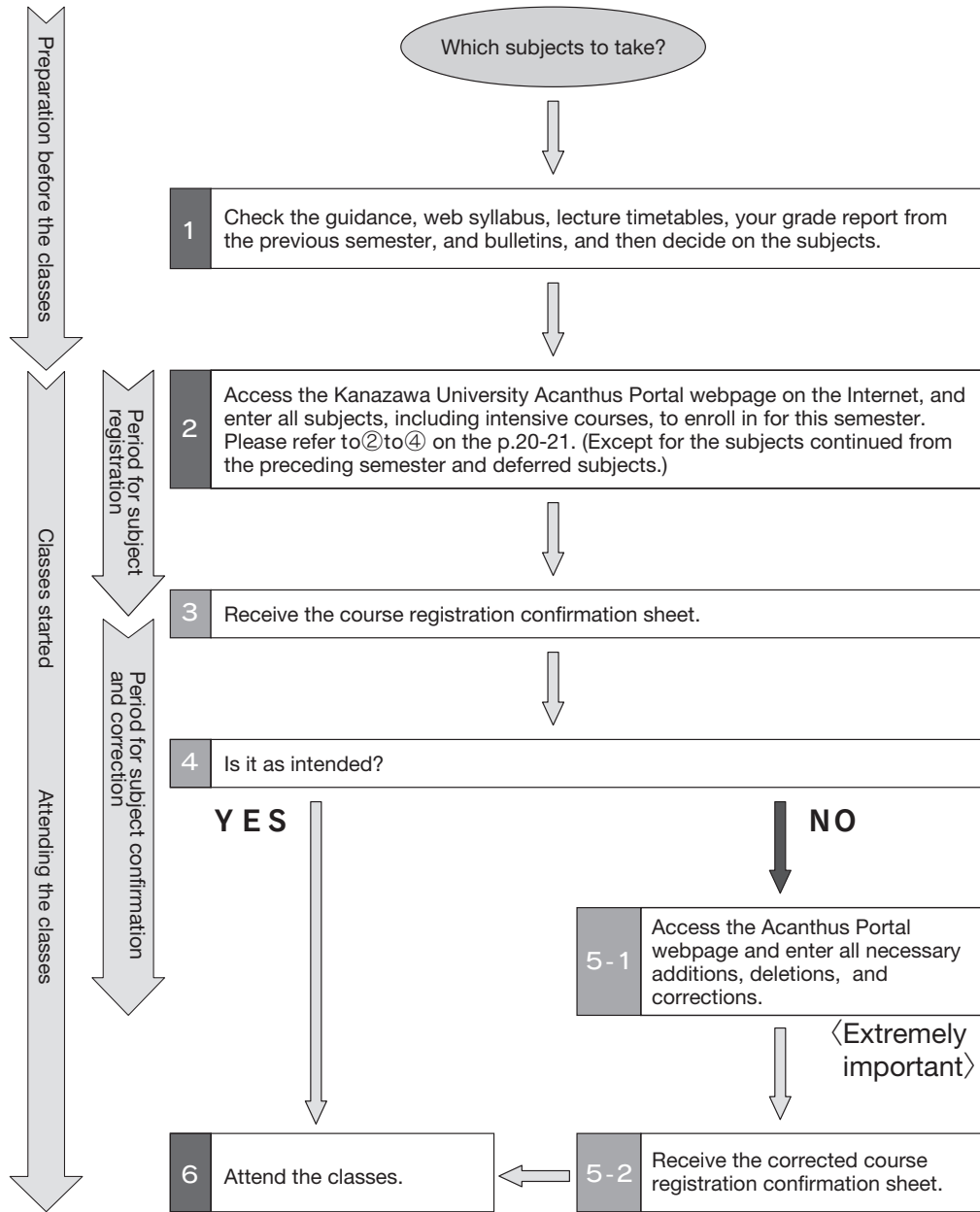
各種の提出期限，受領期間等の詳細は，配布資料や掲示物をよく読んで確認し，早めに手続きを済ませるように心がけること。





# Flowchart for Subject Registration

Be sure to read carefully the distributed materials and posted notices for details of the various deadlines, application periods, and other information.  
We recommend completing the procedure ahead of time.



## 履修登録の手引

履修登録(20~21頁)②~④について、インターネット(アカンサスポータル)を利用して行います。以下に利用方法を説明しますが、必ず授業科目履修許可表を受け取り、単位認定を希望する科目に間違いがないか確認しなければなりません。

### (1) 履修登録期間、履修許可表確認・訂正期間等

- ・医学学務係が配布資料や掲示物で指示する期間内に登録及び訂正を申請しなければなりません。
- ・履修登録期間の最終日及び履修許可表確認・訂正期間の最終日は18時までには手続きください。

## 入力方法

### 1 申請の前に

- 手引き、web版シラバス、配布資料等、前学期の成績通知表及び掲示物等を熟読し、履修希望する科目を決めてからパソコンに向かってください。

### 2 ログインとパスワード変更

- ① 金沢大学Webサイト「在学生」  
(<http://www.kanazawa-u.ac.jp/students/>)  
**アカンサスポータル**をクリックしてください。

The screenshot shows the Kanazawa University website. At the top, there is a navigation bar with icons for various services. Below that is the university's name and logo. The main content area is titled '在学生' (Students). On the right side of this page, there is a vertical menu with several links. The link 'アカンサスポータル' (Akanasa Portal) is highlighted with a red rectangular box, and a black arrow points from this box to the text in the instructions above. Other links in the menu include '緊急連絡先', '教育情報', 'Web版シラバス (授業案内)', '学生相談窓口', '学費関連', '留学・国際交流関連', '経済関連', '生活関連', '学生納付金等', '課外活動関連', '進学・就職関連', 'お問い合わせリンク集', and '卒業・成績証明申請方法'.

## Guide to Subject Registration

Utilize the Internet (Acanthus Portal) to register for the subjects (refer to ② – ④ on p.20-21). The procedure is explained below. You must receive a course registration confirmation sheet and confirm that those are definitely the subjects in which you wish to obtain credits.

### (1) Subject registration period, period to confirm or amend the course registration confirmation sheet.

- You must apply to register or make an amendment, within the time period displayed on bulletin board or deliverables by the Medical Student Affairs Section.
- On the final day for subject registration and the final day of the period to confirm or amend the course registration confirmation sheet, you must finish it by 18:00.

## Input method

### 1. Before applying

- Before sitting down in front of the computer, please read the guidance carefully, web syllabus, handouts, your grade report from the previous semester, and decide on the subjects you wish to apply for.

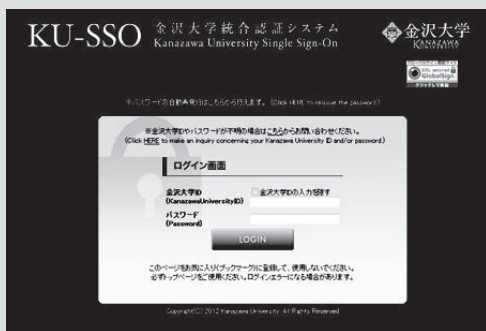
### 2. Logging in and changing your password

- ① Go to the official Kanazawa University website “在学生” (<http://www.kanazawa-u.ac.jp/students/>) and click on Acanthus Portal **アカンサスポータル**.

The screenshot shows the Kanazawa University website. At the top, there is a navigation bar with icons for various services. Below that is the university's logo and name in Japanese and English. The main content area is titled '在学生' (Students) and contains several sections. A red box highlights the 'アカンサスポータル' (Acanthus Portal) link in the right-hand sidebar. An arrow points from this box to the text in step 1 of the 'Logging in and changing your password' section.



③ **LOGIN** をクリックします。



④ 金沢大学IDとパスワードを入力し、**LOGIN** をクリックします。

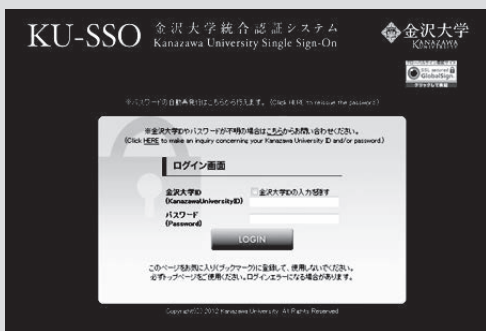
※ログインするためのIDとパスワードは医学学務係で配布します。



⑤ リンクメニューの**履修登録** をクリックします。



③ Click on **LOGIN**.



④ Enter your Kanazawa University ID and password and click **LOGIN**.

※The ID and password required to log in will be distributed at the Medical Student Affairs Section.



⑤ Click Subject Registration in the Link menu **履修登録**.

学院 年度前期 履修登録  
学籍番号: 2000000000 氏名: 田中 太郎

時間割番号を入力し、「編集結果を保存」を押すと時間割の内容が表示されます。  
Type in the Course No. and click "Update and Save" below to see the schedule details.

時間割番号は、左の欄に桁、右欄(小数点以下)がある場合、右の欄に記入すること。  
In terms of Course No., type five digits in the left field and decimal numbers in the right field.

学部学生は、教養科目も専門科目も右の画面で入力してください。  
If you are an undergraduate student, register for both general education courses and specialized courses on this page.

(医学部医学科の学生のみ、専門科目を入力する必要はありません。)  
(Only students in the school of Medicine are not required to register for specialized courses.)

曜日・時間割登録  
Select by Day & Period  
時間割コード登録  
Select by Course No.

履修希望科目 Request Course Schedule	時間割番号 Course No.	時間割名 Course Title	担当教員 Instructor	曜日・時間 Day & Time	単位 Credit	登録 Remove	備考 Other Information
1							
2							
3							
4							
5							
6							
7							
8							
9							
10							
11							
12							
13							
14							
15							
16							
17							
18							
19							
20							

編集結果を保存(Update and Save)  
下のボタンを押すと、申請科目登録画面に移ります。  
Click to Go to the Confirmation Page.

確認画面へGo(Confirmation Page)  
クリックはワンクリックで！Click Only Once!

### 3 履修申請

① 履修科目申請画面が表示されます。集中講義も含め、履修希望科目の時間割番号を「履修希望科目」にすべて入力してください。ただし、前学期からの継続科目や保留科目の入力は不要です。全て入力し終わったら、「編集結果を保存」をクリックします。

(注意)

- 時間割番号は最大 8 桁で、最初の 5 桁は左の欄に、枝番(小数点以下)がある場合は、右の欄に入力する。
- 他研究科履修はこの画面からは申請できないので、希望者は学務係へ申し出ること。
- 他に必要書類等の提出を要する科目があるので、手引きや配布資料を確認すること。
- 住所等が登録されていない場合、登録画面が表示されますので、画面の指示に従って登録してください。

学院 年度前期 履修登録  
学籍番号: 2000000000 氏名: 田中 太郎

時間割番号を入力し、「編集結果を保存」を押すと時間割の内容が表示されます。  
Type in the Course No. and click "Update and Save" below to see the schedule details.

時間割番号は、左の欄に桁、右欄(小数点以下)がある場合、右の欄に記入すること。  
In terms of Course No., type five digits in the left field and decimal numbers in the right field.

学部学生は、教養科目も専門科目も右の画面で入力してください。  
If you are an undergraduate student, register for both general education courses and specialized courses on this page.

(医学部医学科の学生のみ、専門科目を入力する必要はありません。)  
(Only students in the school of Medicine are not required to register for specialized courses.)

曜日・時間割登録  
Select by Day & Period  
時間割コード登録  
Select by Course No.

履修希望科目 Request Course Schedule	時間割番号 Course No.	時間割名 Course Title	担当教員 Instructor	曜日・時間 Day & Time	単位 Credit	登録 Remove	備考 Other Information
1	742001	ドイツ語B	久保 アツシ	月4	2	○	
2	11015	物理数学1	藤 正 隆	火2	2	○	
3	10009	応用物理学	大 橋 政 明	火3	2	○	
4	21008	量子物理学	末 松 木 二 郎	火4	2	○	
5	13003.1	ベクトル解析及び演習	半 沢 英 一	水1	2	○	
6	13015	基礎化学	止 田 隆 明	水2	2	○	
7	15004	線形代数学及び演習	近 田 康 夫	水4	2	○	
8	34002	プログラミング演習	三 好 正 人	木4	1	○	
9	17140	数学2	藤 水 邦 彦	木1	2	○	
10	14002	フーリエ解析及び演習	藤 崎 礼 志	木3	2	○	
11	17144	初級方言	新 田 哲 夫	木4-5	2	○	
12	72115	経済学の基礎I	山 邊 知 紀	金1	2	○	
13	24011	数理システム論	榎 本 文 彦	金2	2	○	
14	11008	基礎解析I他	加 藤 敏 展	金4	2	○	
15							
16							
17							
18							
19							
20							

編集結果を保存(Update and Save)  
下のボタンを押すと、申請科目登録画面に移ります。  
Click to Go to the Confirmation Page.

確認画面へGo(Confirmation Page)  
クリックはワンクリックで！Click Only Once!

② 履修を希望する科目の時間割名や担当教員、曜日・時間が表示されます。科目を追加したいときは、時間割番号を入力します。その後「編集結果を保存」をクリックすると、変更後の時間割名等が表示されます。自分の希望どおりの内容かをよく確認して「確認画面へ」をクリックします。

学院 年度前期 履修登録  
学籍番号: 2000000000 氏名: 田中 太郎

以下の履修登録結果は確定ではないので、月 日( )に学務係から交付される履修許可表を必ず受領し内容を確認すること。

曜日・時間割登録  
Select by Day & Period  
時間割コード登録  
Select by Course No.

履修希望科目 Request Course Schedule	時間割番号 Course No.	時間割名 Course Title	担当教員 Instructor	曜日・時間 Day & Time	単位 Credit	結果	備考
1	742001	ドイツ語B	久保 アツシ	月4	2	○	
2	11015	物理数学1	藤 正 隆	火2	2	○	
3	10009	応用物理学	大 橋 政 明	火3	2	○	
4	21008	量子物理学	末 松 木 二 郎	火4	2	×	履修年次不適合
5	13003.1	ベクトル解析及び演習	半 沢 英 一	水1	2	○	
6	13015	基礎化学	止 田 隆 明	水2	2	○	
7	15004	線形代数学及び演習	近 田 康 夫	水4	2	×	履修時間重複
8	34002	プログラミング演習	三 好 正 人	木4	1	×	履修時間重複
9	17140	数学2	藤 水 邦 彦	木1	2	○	
10	14002	フーリエ解析及び演習	藤 崎 礼 志	木3	2	○	
11	17144	初級方言	新 田 哲 夫	木4-5	2	○	
12	72115	経済学の基礎I	山 邊 知 紀	金1	2	×	履修不可
13	24011	数理システム論	榎 本 文 彦	金2	2	○	
14	11008	基礎解析I他	加 藤 敏 展	金4	2	○	
15	30001.999	総合演習①	佐 藤 英 一	土	2	○	

履修申請処理  
履修申請処理を終了し、申請画面へ戻る

ログアウト

③ 申請科目の確認画面が表示されます。結果欄が「×」の場合は、備考欄の理由により申請できません。再度申請する場合は「編集画面へ戻る」を、申請を終了する場合は、「履修申請処理を終了し、初期画面へ戻る」または「ログアウト」をクリックします。

(注意)

- 履修登録は、履修登録期間、履修許可表確認・訂正期間内であれば何度でも変更できます。
- 表示された結果は最終的な履修許可を意味するものではありません。
- 履修許可表確認・訂正期間に、医学学務係から全員に「授業科目履修許可表」を交付しますので、必ず受領し、全ての内容を確認してください。



学院 卒業期間 課程区分  
学籍番号: 1000000000 氏名: 山田 太郎

時間割番号を入力し、「編集結果を保存」ボタンを押すと時間割の内容が表示されます。  
Type in the Course No. and click "Update and Save" below to see the schedule details.

時間割番号は、左の欄に科目、右欄(小数以下)がある場合、右の欄に入力すること。  
In terms of Course No., type five digits in the left field and decimal numbers in the right field.

学部学生は、教養科目も専門科目も、両方とも右の欄で入力してください。  
If you are an undergraduate student, register for both general education courses and specialized courses on this page.

(医学部医学科の学生のみ、専門科目を入力する必要はありません。)  
(Only students in the school of Medicine are not required to register for specialized courses.)

曜日・時間割  
Select by Day & Period

時間割コース編  
Select by Course No.

履修希望科目 Requested Course Schedule

時間割番号 Course No.	時間割名 Course Title	担当教員 Instructor	曜日・時間 Day & Time	単位 Credit	削除 Remove	備考 Other Information
1						
2						
3						
4						
5						
6						
7						
8						
9						
10						
11						
12						
13						
14						
15						
16						
17						
18						
19						
20						

編集結果を保存/Update and Save

下のボタンを押すと、申請科目確認画面に移ります。  
Click to Go to the Confirmation Page.

確認画面へ/To Confirmation Page

クリックはワンクリックで！Click Only Once!

### 3. Applying for subjects

① The course subject application screen opens. Enter the course number for all the subjects you wish to register for, including intensive courses, under “履修希望科目 (Desired subjects)”.

However, there is no need to select courses that continue on from the previous semester or deferred courses. Once you have entered all the course numbers click **編集結果を保存** /Update and Save.

(Notes)

- The maximum length for a course numbers are 8 digits. Enter the first 5 digits in the left-hand column and the sub-number (after the decimal point), if any, in the right-hand column.
- Students from other graduate schools cannot apply from this screen; applicants should submit a request to the Medical Student Affairs Section.
- Some courses do require more documentation to be submitted, so please check the guidance or deliverables with regard to this.
- If your address or other information has not been registered, the system will display a registration screen. Follow the instructions to complete your information.

② The course title, as well as the instructor, day and time, of the subjects you wish to register for will come up. If you wish to add a subject, input the course number.

Then click **編集結果を保存** /Update and Save and the timetable name after your alteration will be displayed. Check carefully that the details match your wishes and then click **確認画面へ** /To Confirmation Page.

③ The screen to confirm the subjects applied for is ask. A (X) in the Results (“結果”) column means that you cannot apply for that particular subject. The reason will be given in the Remarks (“備考”) column. If you wish to reapply click **編集画面へ戻る**. If you have finished your application, click **履修申請処理を終了し、初期画面へ戻る** or **ログアウト**.

(Notes)

- Even if you have completed your registration, it can be altered as many times as you like during the subject registration period and the period to confirm or amend the course registration confirmation sheet.
- The displayed results do not signify the final permission to enroll in a subject.
- During the period to confirm or amend the course registration confirmation sheet, the Medical Student Affairs Section issues every student with a course registration confirmation sheet. You must receive yours and confirm all the details on it.

学院 卒業期間 課程区分  
学籍番号: 1000000000 氏名: 山田 太郎

時間割番号を入力し、「編集結果を保存」ボタンを押すと時間割の内容が表示されます。  
Type in the Course No. and click "Update and Save" below to see the schedule details.

時間割番号は、左の欄に科目、右欄(小数以下)がある場合、右の欄に入力すること。  
In terms of Course No., type five digits in the left field and decimal numbers in the right field.

学部学生は、教養科目も専門科目も、両方とも右の欄で入力してください。  
If you are an undergraduate student, register for both general education courses and specialized courses on this page.

(医学部医学科の学生のみ、専門科目を入力する必要はありません。)  
(Only students in the school of Medicine are not required to register for specialized courses.)

曜日・時間割  
Select by Day & Period

時間割コース編  
Select by Course No.

履修希望科目 Requested Course Schedule

時間割番号 Course No.	時間割名 Course Title	担当教員 Instructor	曜日・時間 Day & Time	単位 Credit	削除 Remove	備考 Other Information
1	742001	ドイツ語B	久保 アツシ	月4	2	○
2	11015	物理数学1	藤 正 隆	火3	2	○
3	10009	応用物理学	大 橋 政 司	火3	2	○
4	21008	量子物理学	末 松 太 二 郎	火4	2	○
5	13003.1	ベクトル解析及び演習	岸 沢 英 一	水1	2	○
6	13015	基礎化学	上 田 隆 明	水2	2	○
7	15004	線形代数学及び演習	込 田 康 夫	水4	2	○
8	34002	プログラミング演習	三 野 正 人	水4	1	○
9	11540	数学2	橋 本 邦 彦	木1	2	○
10	14002	フーリエ解析及び演習	藤 崎 礼 志	木3	2	○
11	11344	日葡双方言	新 田 哲 夫	木4-5	2	○
12	72115	経済学の概論I	山 邊 知 紀	金1	2	○
13	14011	数理システム論	橋 本 文 彦	金2	2	○
14	11008	基礎解析I	加 藤 敏 美	金4	2	○
15						-
16						-
17						-
18						-
19						-
20						-

編集結果を保存/Update and Save

下のボタンを押すと、申請科目確認画面に移ります。  
Click to Go to the Confirmation Page.

確認画面へ/To Confirmation Page

クリックはワンクリックで！Click Only Once!

学院 卒業期間 課程区分  
学籍番号: 1000000000 氏名: 山田 太郎

以下の履修登録結果は確定ではないので、月 日 ( ) に学務係から交付される 履修許可表を必ず受領し内容を確認すること。

曜日・時間割  
Select by Day & Period

時間割コース編  
Select by Course No.

履修希望科目 Requested Course Schedule

時間割番号 Course No.	時間割名 Course Title	担当教員 Instructor	曜日・時間 Day & Time	単位 Credit	結果 Result	備考 Other Information
1	742001	ドイツ語B	久保 アツシ	月4	2	○
2	11015	物理数学1	藤 正 隆	火3	2	○
3	10009	応用物理学	大 橋 政 司	火3	2	○
4	21008	量子物理学	末 松 太 二 郎	火4	2	×
5	13003.1	ベクトル解析及び演習	岸 沢 英 一	水1	2	○
6	13015	基礎化学	上 田 隆 明	水2	2	○
7	15004	線形代数学及び演習	込 田 康 夫	水4	2	×
8	34002	プログラミング演習	三 野 正 人	水4	1	×
9	11540	数学2	橋 本 邦 彦	木1	2	○
10	14002	フーリエ解析及び演習	藤 崎 礼 志	木3	2	○
11	11344	日葡双方言	新 田 哲 夫	木4-5	2	○
12	72115	経済学の概論I	山 邊 知 紀	金1	2	×
13	14011	数理システム論	橋 本 文 彦	金2	2	×
14	11008	基礎解析I	加 藤 敏 美	金4	2	○
15	30001.999	総合演習①	佐 藤 英 一	2	○	

履修申請処理を終了し、初期画面へ戻る

ログアウト

(2) 操作方法が分からないとき

操作方法がどうしても分からない場合は、医学学務係へ申し出てください。

※受付時間 8:30~17:00

(3) FAQ

Q 1. 利用できるブラウザは何ですか。

A. 次のブラウザであれば利用できます。

Microsoft Internet Explorer version6.0以降

Q 2. 自宅から履修登録できますか。

A. 履修登録は学外、学内を問わず、インターネットに接続できる環境であれば、どのパソコンからでもアカンサスポータルにログインをして行うことができます。

※履修登録期間最終日は、18:00までです。

自分のユーザー ID、パスワードは責任を持って管理し、本人のみが使用し、他人に貸したり譲ったりしないでください。

また、他人の ID、パスワードを絶対に使用しないでください。大学には利用記録が残ります。不適切な利用があった場合には、利用禁止や懲戒処分等の措置を取ります。

授業科目履修許可表 (見本)

研究科 〇〇 学類 〇〇 名 〇〇 〇〇
授業科目履修許可表 (1頁)

学籍番号 〇〇〇〇〇〇〇〇
学名 〇〇 年度 履修分 (平) 〇 〇 〇 〇 〇 〇 〇

※授業料納入印履修登録書 (大学紙製用) の未提出者は、誠に不出席のこと。

A. 履修許可科目  
可修科目は、年度開始前登録することとする。

時間割番号	時間割名	教員名	時間割番号	時間割名	教員名
1 01131	物理学Ⅱ	大塚 浩 史	11		
2 01123	論理学Ⅱ	加藤 崇 篤	12		
3 01134	解析学Ⅱ	高 信 敬	13		
4 01135	数学教育	菅 野 孝 史	14		
5 01162	ゼミナールA	全 教 員	15		
6 01163	演習A	全 教 員	16		
7 01164	課題研究A	全 教 員	17		
8 01334	応用解析学	S、タレル	18		
9 01361.2	計算科学特別講義 (数理情報科学入門)	坂 上 貴 之	19		
10			20		

B. 履修中止登録科目  
履修中止登録する。

学 年	学 期	学 科	学 類	学 部	履 修 課 目	履 修 課 目
加						

C. 継続履修取消科目  
履修許可表に記述した履修課目 (A欄) の履修中止登録による。

学 年	学 期	学 科	学 類	学 部	履 修 課 目	履 修 課 目

D. 注意事項 (併読すること)

- この履修許可表は履修課目が変更された科目のみ記載されているので、自分の履修内容をすべて一致しているか必ず再度確認すること。特に訂正希望が認められているか、そのために訂正を希望していない科目に登録していないか必ず確認すること。
- もし許可内容に疑義がある時は、大卒後、本学受験場所の窓口へこの許可表を持参し、申し出ること。
- この履修許可表の内容は確定したものである。新たに訂正を希望することは認めない。
- 授業料納付書、授業料納入の印は必ず提出すること。
- 上記以外の欄はすべて最新で行うので必ず注意すること。履日、再履修登録することがある。
- 履修課目の変更は、年度開始前登録期間中のみ行える。年度開始後は、年度開始前登録期間中に行うことはできない。履修課目の変更は、年度開始前登録期間中に注意すること。

注: 履修許可表は学籍番号と学籍番号の一致を確認すること。



(2) If you do not know how to register

If you cannot work out how to register, please contact the Medical Student Affairs Section.  
Office hours : 8 : 30 - 17 : 00

(3) FAQ

Q 1. Which browsers can be used?

A. The following browsers can be used. Microsoft Internet Explorer Version 6.0 and later.

Q 2. Is it possible to do my subject registration from home?

A. It is possible to log in to the Acanthus Portal for subject registration from any computer, on or off campus, as long as it can connect to the Internet.

※ On the final day of the registration period, registration will close at 18:00.

You are responsible for managing your user ID and password. You are the sole person entitled to use them, so please do not lend or transfer them to another person. Neither must you use another person's ID and password. The university keeps records of their use. In the case of improper use of an ID and password, their use will be suspended and disciplinary actions will be taken.

Course registration confirmation sheet (sample)

研究科 専攻 学号 氏名 印

**授業科目履修許可表**  
学修 年度後期分 (平成 年 月 日) (1頁)

★授業科履修日履修登録書 (大学奨学金) の未提出者は、直ちに提出すること。

A. 履修許可科目  
所属学部・学科・学年・履修科目を記入すること。

外題登録番号	外題名称	教員名	時間登録番号	時間名称	教員名
1	01131 数理科学II	大塚 浩 史	11		
2	01133 幾何学II	加藤 榮 剛	12		
3	01134 解析学II	高 信 敏	13		
4	01135 数学教育	菅 野 孝 史	14		
5	01162 ゼミナール	全 教 員	15		
6	01163 演習A	全 教 員	16		
7	01164 課題研究A	全 教 員	17		
8	01334 応用解析学	S. カレル	18		
9	01361.2 計算科学特別講義 (数理或体力学入門)	坂 上 貴 之	19		
10			20		

B. 履修申告免除科目  
履修申告を免除する。

学	年	履	修	科目	免除理由

C. 継続履修取得科目  
履修科目に追加して履修科目を履修する。

学	年	履	修	科目	取得理由

D. 注意事項 (確認すること)

- ① この履修許可表は履修科目と履修科目との関係を示している。自分の履修科目とすべて一致しているかを必ず再度確認すること。特に訂正希望が認められているが、そのために訂正を希望していない科目に影響が出ないかを必ず確認すること。
- ② 必ず学内での履修登録を完了し、学内、専攻登録センターの窓口へこの許可表を提出し、申し出ること。
- ③ この履修許可表は内報は重要である。履修科目に訂正を希望することは認めない。
- ④ 履修科目の変更、履修科目の履修登録は必ず履修許可表で行うこと。
- ⑤ 上記以外の事項はすべて履修許可表で行うので必ず確認すること。履修、再履修の届出すること。
- ⑥ 履修許可表は年度ごと、履修科目の履修登録の完了まで有効である。学内での履修許可表を取り直すことのある、履修科目の変更を希望し、履修科目に注意すること。

注: 履修許可表の履修科目は必ず学内での履修許可表で行うこと。

## 7. 複数指導教員制について

先進予防医学研究科（医学博士課程）先進予防医学共同専攻では、学生は主指導教員（主として研究指導を担当する専任教員）が所属する構成大学に本籍（学籍）を置き、主指導教員1名及び他の構成大学からそれぞれ1名の副指導教員による計3名の複数指導教員制により教育研究・学生生活等の指導助言を受けます。本研究科に入学した学生は、「3. 研究分野種別」の(1)に記載された指導教員のうち1名が主指導教員になります。また、「3. 研究分野種別」の(2)に記載された指導教員のうち各構成大学からそれぞれ1名が副指導教員になります。

この制度の主な特徴としては次のものが挙げられます。自分の主指導教員と副指導教員をしっかりと把握して、この制度を有効に活用してください。

- (1) 学生の研究課題に関して、異なる視点からの幅広い指導・助言が可能
- (2) 学生の研究・生活上の各種相談・指導に対するきめ細かなサポートが可能
- (3) 指導教員の退職などの場合においても、学生は研究課題の継続が可能

## 8. 学位申請について

学位申請は、36頁～41頁の内規等を参照して行ってください。

## **7. About the Multiple Academic Supervisor System**

In the Joint Division of Advanced Preventive Medicine (Doctoral Course), Graduate School of Advanced Preventive Medical Sciences, a student's home university shall be where their primary academic advisor teaches (mainly a full-time teacher in charge of providing research guidance). Students will receive instruction and advice on educational research and campus life from a total of three academic advisors. One is the primary academic advisor from the home university and the remaining two are sub-academic advisors, one from each of the other component universities. Students admitted to this joint division will be assigned a primary academic supervisor depending on their research field as listed in 3 (1), "Research Fields". In addition, students will be assigned sub-supervising academic supervisors from the component universities as listed in 3 (2), "Research Fields".

The main characteristics of this system are as follows. Students are advised to understand the roles of the primary academic advisor and sub-academic advisor in order to take full advantage of the system.

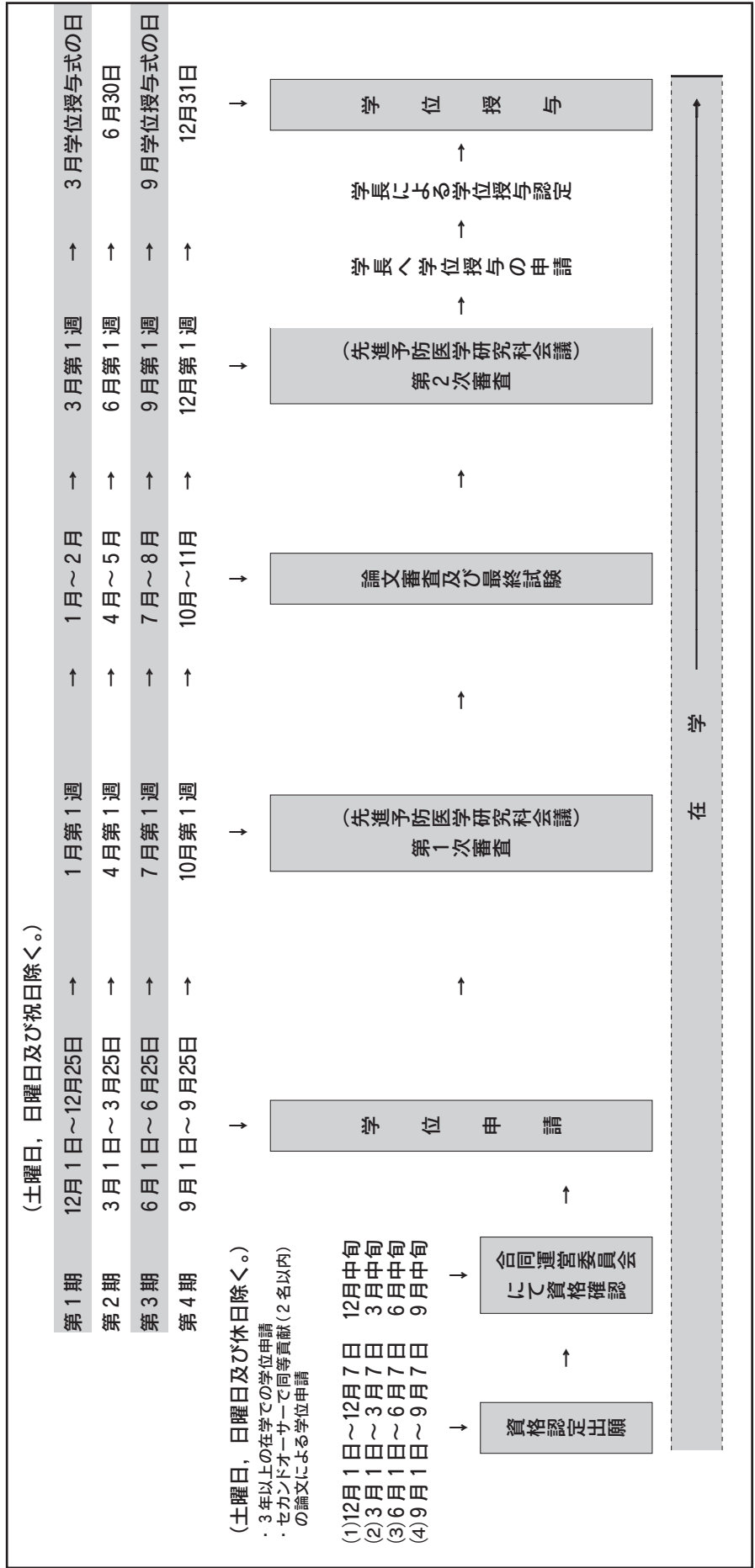
- (1) Students receive broad instructions and advice from different perspectives on their research assignments.
- (2) Students receive detailed support research and life for each consultation and guidance.
- (3) Students continue with their research assignment even if one of the academic supervisors leaves the school.

## **8. Degree Application**

To apply for a degree, Please refer to the internal regulations on P.36-41.

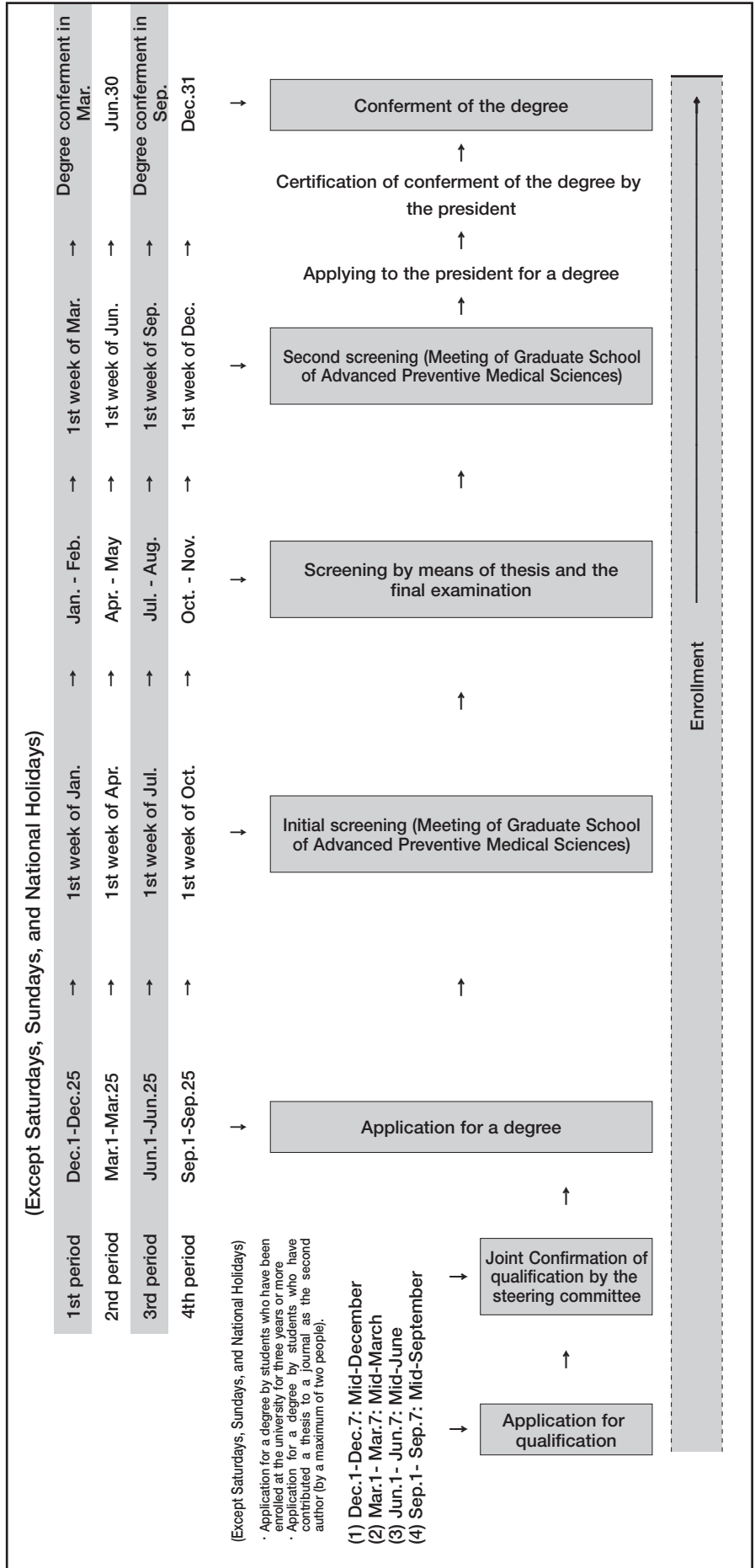
## 先進予防医学研究科（医学博士課程）の学位請求について

1. 学位申請時期を年4回とする。
2. 学位授与日を年4回に定める。
3. 学位授与の月まで在学する。
4. 学位記授与式は、9月及び3月の年2回とする。  
6月及び9月修了者については9月に、12月及び3月修了者については3月学位記授与式日に実施する。
5. 3年以上の在学での資格認定出願期間及び学位申請時期を年4回とする。



## Degree Application by students in the Graduate School of Advanced Preventive Medical Sciences (Doctoral Course)

1. There are four periods a year for degree application.
2. Degrees are conferred four times a year.
3. Students must be enrolled until the month of conferment.
4. The conferment ceremony is conducted twice a year in September and March.
5. The conferment ceremony for students who complete the program in June or September is held in September, and the conferment ceremony for students who complete the program in December or March is held in March.
6. Students who are enrolled for three years or more can submit an application for qualification and for a degree four times a year.



## 先進予防医学研究科医学博士課程学生の学位請求に関する内規

(趣旨)

第1条 この内規は、大学院先進予防医学研究科規程第20条の規定に基づき、大学院先進予防医学研究科医学博士課程（以下「医学博士課程」という。）における学生の学位請求に関し必要な事項を定める。

(学位論文の提出資格)

第2条 医学博士課程に、4年以上在学し、35単位（非医療系入学者は37単位）以上を修得した者は、学位論文（以下「論文」という。）を提出することができる。

ただし、在学期間に関しては、優れた研究業績を上げた者については、当該課程に3年以上在学すれば足りるものとする。

(論文提出者の資格認定)

第3条 論文提出者の資格は、主任指導教員の確認を経て、研究科長が認定する。

前条ただし書に該当する者については、次の各号に定める論文を提出させ、研究科長が資格を審査の上、認定する。

(1) 優れた研究業績として提出できる論文の基準は、先進予防医学研究科会議（以下「研究科会議」という。）が指定する次に掲げる雑誌に、筆頭著者として掲載又は掲載が決定されたものでなければならない。

ア 論文提出者の在籍中にインパクトファクターの値が5以上になったことがある雑誌

イ 各研究分野（医薬保健学総合研究科を含む）からの推薦（1研究分野3誌以内）により研究科会議が認定した専門雑誌

(2) 前号に定める論文には、国際誌（主任指導教員が認めたもの。）に筆頭著者又は共著者として掲載された副論文1編以上を添付しなければならない。

(3) 論文別刷（未発表論文の場合は、掲載証明及び論文の写し。）及び副論文の提出部数は、各1部とする。

(学位申請の期間)

第4条 学位申請の期間は、次に掲げるとおりとする。ただし、学位申請の受付については、期間中の土曜日、日曜日及び休日は受け付けない。

(1) 3月の学位記授与式の日をもって医学博士課程を修了希望の者は、前年の12月1日から12月25日までに学位を申請しなければならない。

(2) 6月30日をもって医学博士課程を修了希望の者は、当該年の3月1日から3月25日までに学位を申請しなければならない。

(3) 9月の学位記授与式の日をもって医学博士課程を修了希望の者は、当該年の6月1日から6月25日までに学位を申請しなければならない。

(4) 12月31日をもって医学博士課程を修了希望の者は、当該年の9月1日から9月25日までに学位を申請しなければならない。

2 次に掲げる場合は、(1)~(4)のいずれかの期間に論文等を提出の上、資格確認を受けなければならない。ただし、資格確認の受付については、期間中の土曜日、日曜日及び休日は受け付けない。

ア 3年以上の在学で修了を希望する場合

イ 筆頭著者及び第二著者の2名による同等貢献論文で論文提出者が第二著者の場合及び筆頭著者を含む同等貢献著者が3名以上の場合

## **Internal Regulations for Degree Application for Students of the Doctoral Course, Graduate School of Advanced Preventive Medical Sciences**

(Purpose)

Article 1: The purpose of internal regulations is to provide the necessary procedures concerning degree application for students in the doctoral course of the Graduate School of Advanced Preventive Medical Sciences (“Doctoral course”) in accordance with the provisions of Article 20 of the regulations of the Graduate School of Advanced Preventive Medical Sciences.

(Eligibility for submitting a doctoral thesis)

Article 2: Students who have been in the doctoral course for four years or more and who have completed 35 credits or more (37 credits or more for students from non-medical courses) are eligible to submit their doctoral thesis (“thesis”). However, those who have achieved outstanding research results may submit their thesis after three years or more of enrollment in the course.

(Qualifications for submitting a thesis)

Article 3: The qualifications for submitting a thesis shall be approved by the Dean of the Graduate School after obtaining confirmation from the academic supervisor. However, those who fall under the exceptional clause in the preceding article shall submit a thesis as listed in the following items and gain approval upon the screening of qualifications by the Dean of the Graduate School.

- (1) The thesis eligible for submission as outstanding research results has been published or plans to be published in the following journals designated by the Meeting of the Graduate School of Advanced Preventive Medical Sciences (“Meeting of Graduate School”) and the student is the lead author.
  - i. The journal’s impact factor ranked five or more while the student submitting the thesis is enrolled.
  - ii. Specialized journals designated by the Meeting of Graduate School as recommended by the respective research field (less than three journals for each research field including Graduate School of Medical Sciences).
- (2) The thesis provided for in the preceding items shall be accompanied by more than one sub-thesis, which has been published in an international journal (designated by academic supervisor), and the student is the lead author or co-author.
- (3) The number of reprints of the thesis or sub-thesis (for unpublished theses, submit a copy of publication proof and a copy of the thesis) to be submitted shall be one for each thesis.

(Degree application deadlines)

Article 4: The deadlines for degree application shall be defined as follows, provided, however, that the degree application will not be accepted on Saturdays, Sundays, and public holidays during the period.

- (1) Students who wish to complete the doctoral course on the day of the degree conferment ceremony in March must complete the degree application from December 1 to December 25 of the preceding year.
  - (2) Students who wish to complete the doctoral course on June 30 must complete the degree application from March 1 to March 25 in the relevant year.
  - (3) Students who wish to complete the doctoral course on the day of the degree conferment ceremony in September must complete the degree application from June 1 to June 25 in the relevant year.
  - (4) Students who wish to complete the doctoral course on December 31 must complete the degree application from September 1 to September 25 in the relevant year.
- 2 In any of the following cases, students must confirm eligibility by submitting their thesis within one of the periods provided from (1) to (4), provided, however, that the confirmation of eligibility will not be accepted on Saturdays, Sundays, and public holidays during the period.
- i. In the case where a student wishes to complete after attending the school for three years or more.
  - ii. In the case where a student is the co-author and not the lead author of an equivalent contribution thesis or in the case where a student has written an equivalent contribution thesis with three or more contributing authors regardless if a student is lead author.



ウ 短報又は速報を論文とする場合

- (1) 3月の学位記授与式の日をもって医学博士課程を修了希望の者は、前年の12月1日から12月7日まで
- (2) 6月30日をもって医学博士課程を修了希望の者は、当該年の3月1日から3月7日まで
- (3) 9月の学位記授与式の日をもって医学博士課程を修了希望の者は、当該年の6月1日から6月7日まで
- (4) 12月31日をもって医学博士課程を修了希望の者は、当該年の9月1日から9月7日まで

(論文等の提出)

第5条 論文提出については、次に掲げるとおりとする。

- (1) 提出の手続きは、本学学位規程第5条の定めるところによる。
- (2) 論文は、1編とし、単著又は共著の英語による原著論文で、かつ原則として full paper でなければならない。

ただし、共著論文の場合は、その取扱いは次に掲げるとおりとする。

ア 論文提出者は、筆頭著者でなければならない。ただし、筆頭著者及び第二著者の2名による同等貢献論文の場合は、研究内容を提出させた上で金沢大学大学院医薬保健学総合研究科・大学院先進予防医学研究科合同運営委員会（以下「合同運営委員会」という。）の審査を経て、研究科長が第二著者を論文提出者として認めることがある。また、筆頭著者を含む同等貢献著者が3名以上の論文に関しては、筆頭著者であっても研究内容を提出させた上で合同運営委員会の審査を経て、研究科長が論文提出者として認めることがある。なお、これらの場合において、提出できる論文は、第3条第1号に規定する雑誌に掲載されたものであることを条件とする。

イ 共著者は、本研究科の教員でなくてもよい。

ウ 論文提出者は、共著者から当該論文を学位論文として申請することの同意を得て、その同意書を添付しなければならない。

なお、同意が得られない場合は、理由書を添付しなければならない。

エ 論文提出者は、共著者から当該論文を金沢大学学術機関リポジトリ KURA で公開することの同意を得て、その同意書を添付しなければならない。

なお、同意が得られない場合は、公開保留申請書を添付しなければならない。

- (3) 論文は、研究成果に関する公開発表を経たものでなければならない。  
ただし、未発表の場合は、掲載証明（掲載雑誌名の明記があるもの。）の提出をもって公開発表を経たものとみなす。
- (4) 論文の提出部数は、70部とする。
- (5) 論文には、申請者の所属が本学と明記されていなければならない。
- (6) 短報又は速報については、合同運営委員会において出席委員の2/3以上の賛成を経て研究科長が認めたものに限り論文と同等とみなす。
- (7) 論文には、2,000字以内で作成した内容の要旨を添付しなければならない。

(論文の審査)

第6条 受理した論文は、研究科会議委員に配付の上、別に定める方法により公開する。

2 論文の審査及び最終試験は、研究科会議において選出した審査会が行う。審査会に、審査員（主査）及び審査員（副査）を置く。

- (1) 審査員（主査）は、論文提出者の主任指導教員をもって充てる。
- (2) 審査員（副査）は2名とし、研究科会議委員のうちから、無記名投票により選出する。



iii. In the case where a brief report or a preliminary report is submitted as a thesis.

- (1) Students who wish to complete the doctoral course on the day of degree conferment ceremony in March must complete the degree application from December 1 to December 7 of the preceding year.
- (2) Students who wish to complete the doctoral course on June 30 must complete the degree application from March 1 to March 7 in the relevant year.
- (3) Students who wish to complete the doctoral course on the day of degree conferment ceremony in September must complete the degree application from June 1 to June 7 in the relevant year.
- (4) Students who wish to complete the doctoral course on December 31 must complete the degree application from September 1 to September 7 in the relevant year.

(Submission of theses)

Article 5: Students shall submit their theses as follows:

- (1) The submission procedures shall be as specified in Article 5 of the degree regulations of the school.
- (2) The thesis shall consist of one piece and be an original English thesis authored or co-authored by the student and in principle it shall be a full thesis.  
However, for a co-authored thesis, it shall be handled as follows:
  - i The student submitting the thesis shall be the lead author. However, in the case where a student is the co-author and not the lead author of an equivalent contribution thesis, the student shall submit the research content and go through the screening of the Joint Management Committee of the Medical Sciences and Advanced Preventive Medical Sciences (“Joint Management Committee”) to receive approval of the Dean of the Graduate School, who may allow the submission of the thesis as a co-author. In addition, for the thesis with three or more equivalent contributing authors regardless of whether the student is the lead author, the student shall submit the research content and go through the screening of the Management Committee to receive the approval of the Dean of Graduate School, who may allow the submission of the thesis. Also, in these cases, the theses eligible for submission shall be published in a journal as specified in the item i of Article 3.
  - ii The co-authors shall not be a professor of the graduate school.
  - iii The students submitting theses shall obtain the consent from co-authors that the said thesis will be submitted as a doctoral thesis and attach a letter of consent. If the student cannot obtain consent, attach a letter of explanation.
  - iv The students submitting theses shall obtain consent from co-authors that the said thesis will be published on the Kanazawa University Repository for Academic Resources (KURA) and attach a letter of consent. If the student cannot obtain consent, attach a publication withhold application.
- (3) The research results on the thesis shall be released at a public presentation. However, for unpublished theses, students shall submit a publication proof (showing the name of a published journal) to be deemed to be released at a public presentation.
- (4) 70 copies of the thesis shall be submitted.
- (5) The thesis shall show that the applicant belongs to the school.
- (6) For a brief report or a preliminary report it shall be deemed equivalent to the thesis only with two-thirds or more of the attending committee members’ affirmative votes at the Joint Management Committee and with the approval of the Dean of Graduate School.
- (7) The theses shall be accompanied by a summary of less than 2,000 characters.

(The screening of theses)

Article 6. The theses accepted will be distributed to the Meeting of Graduate School committee members and published in the methods specified separately.

- 2 The screening and final exam of theses shall be conducted by a board of review selected at the Meeting of Graduate School. The board of review shall consist of a (primary) reviewer and (sub) reviewers.
  - (1) The (primary) reviewer shall be an academic supervisor of the student submitting the thesis.
  - (2) There shall be two (sub) reviewers who are selected among the Meeting of Graduate School committee members by a secret vote.

この場合において、投票の結果、上位得票者が2名を超えた場合は、該当者全員を審査員（副査）とすることができる。

(3) 次の研究科会議委員は審査員から除く。

ア 論文の共著者

イ 論文の研究指導又は研究協力を行った者でいずれも謝辞に氏名が明記されたもの

この場合における審査員（主査）は研究科長が指名する。

(4) 教授が欠員の研究分野から提出された論文に係る審査員（主査）は、研究科長が指名する。

(5) 審査の方法は、審査員の合議による。

3 審査結果の報告等は、次に掲げるとおりとする。

(1) 審査員（主査）は、1,000字以内の論文内容の要旨及び審査結果の要旨を作成するものとし、審査結果の要旨には、原則として図・表等は添付しないものとする。

(2) 論文内容の要旨及び審査結果の要旨の報告は、審査員（主査）が研究科会議において行う。

(最終試験)

第7条 最終試験の方法は、審査員全員による口頭試問により行う。

2 最終試験は公開とし、研究科を担当する教員及び大学院学生並びに医学研究に従事する関係者が出席することができる。

3 判定は、審査員の全員が適格と認めた者を合格とし、一致をみななかった場合は不合格とする。

4 判定結果の報告は、研究科会議において論文審査の報告と同時に行う。

5 審査会は、最終試験の成績に難点があるときは、2か月の期間に限り、その判定を保留することができる。受験者は、研究科長の許可を得て、この期間中に再度受験を申請することができる。

ただし、再度の試験は、初回の試験から1か月以上経過した時期において行うものとする。

6 前項の手続きによる試験の結果、不合格と判定された者は、判定された日から3か月以上を経過しなければ、学位請求の手続きをすることができない。

(学位授与に関する審議)

第8条 学位授与に関する審議は、本学学位規程第12条の規定に基づき研究科会議が無記名投票により行うものとし、学位授与の可否は、研究科会議の議を経て研究科長が決定する。ただし、最終試験において、不合格と判定された者は、審議に付さない。

2 研究科会議において学位授与が否決された者は、決定の日から6か月以上を経過すれば、改訂された論文又は新たな内容の論文を提出して、学位請求をすることができる。

(雑則)

第9条 この内規に定めるもののほか、学位請求に関し必要な事項は、研究科会議の議を経て研究科長が定める。

附 則

1 この内規は、平成28年4月1日から施行する。

In this case, as the result of a vote where there are more than two members who received the highest votes, all of the members shall be appointed as (sub) reviewers.

(3) The following Meeting of Graduate School committee members shall be excluded from being a reviewer:

- i The co-author of the thesis
- ii A member who provided research guidance or research cooperation for the thesis and their name is provided in acknowledgements.

In this case, the Dean of Graduate School appoints the reviewer (primary).

(4) In the case where a professor is related to the thesis submitted from a vacant department, the Dean of Graduate School appoints the (primary) reviewer.

(5) The screening method shall be determined by mutual consent of reviewers.

3 The report of screening results shall be as follows:

(1) The (primary) reviewer shall create a summary of the content of thesis within 1,000 characters or a summary of screening results. In principle, the summary of screening results shall not be accompanied by figures and tables.

(2) The summary of the content of thesis and the summary of screening results shall be reported by a (primary) reviewer at the Meeting of Graduate School.

(Final exam)

Article 7. The method of final exam shall be by an oral examination with the participation of all reviewers.

2 The final exam shall be a public and attended by professors in charge of the division, graduate school students, and those concerned in medical studies.

3 Students who are recognized by all of the reviewers as accepted shall be accepted and those who are not recognized as accepted shall be rejected.

4 The determination results shall be reported at the same time as the screening of the thesis at the Meeting of Graduate School.

5 In the case where there are difficulties in the results of the final exam, the board of review shall hold it for two months. Students taking the final exam shall re-apply for the exam during the period with the consent of the Dean of Graduate School.

However, the re-exam shall be provided after a month of the first exam.

6 As the result of exam in the preceding procedure, if a student does not pass, he/she shall wait for three months or more from the date of determination in order to go through the procedure of degree application.

(Deliberations concerning degree application)

Article 8. The deliberations concerning degree application shall be done by a secret vote of the Meeting of Graduate School in accordance with Article 12 of the degree regulations of the school. The acceptance and rejection of degree conferment shall be determined by the Dean of Graduate School after deliberations at the Meeting of Graduate School. However, students who are not accepted at the final exam shall not be brought to deliberations.

2 Students who are rejected for degree conferment by the Meeting of Graduate School shall wait for six months or more from the date of determination and submit a revised thesis or a thesis with new content to apply for degree.

(Miscellaneous Regulations)

Article 9. Besides the matters provided for in the internal regulations, necessary matters concerning degree application shall be deliberated by the Meeting of Graduate School and established by the Dean of Graduate School.

#### Supplementary Regulations

1 These internal regulations shall take effect on April 1, 2016.

## 先進予防医学研究科（医学博士課程）博士学位論文審査要領

学位論文の審査は「先進予防医学研究科医学博士課程学生の学位請求に関する内規」に定めるほか、この要領により実施することとする。

- 1 論文審査会場 [最終試験（口頭試問）]  
論文審査室
- 2 論文審査公示
  - (1) 公示場所
    - 論文審査会場前
    - がん進展制御研究所
  - (2) 公示期間  
審査委員の日程調整後7日間以上
  - (3) 公示方法
    - 特定の掲示板を使用する。
    - 公示項目：専攻部門・研究分野、発表者、論文題名、発表日時、発表場所
- 3 論文展示・閲覧
  - (1) 展示・閲覧期間  
1次審査（審査員決定）から論文審査当日まで
  - (2) 展示・閲覧場所
    - 発表前日まで：医学図書館
    - 発表当日：論文審査会場前
- 4 論文発表
  - (1) 司会 審査員（主査）
  - (2) 発表等時間 次のとおり1時間以内を目安とし、時間の調整は審査員（主査）に一任する。

最終試験（口頭試問）	（公開）	20分
質疑応答	（公開）	20分
判定会議	（非公開）	20分
- 5 論文審査会参加者
  - 本学関係教員
  - 本学大学院学生
  - 医学研究者
  - 論文発表前に研究科長が出席を特に認めた者

## **Graduate School of Advanced Preventive Medical Sciences (Doctoral Course) Doctoral Theses Screening Procedure**

The review of the doctoral theses shall be specified in the Internal Regulations for Degree Application for students of the Graduate School of Advanced Preventive Medical Sciences (Doctoral Course), as well as the following procedures.

- 1 Thesis review venue [final exam (oral)]
  - Thesis review room
- 2 Thesis screening notice
  - (1) Notice location
    - In front of the thesis review venue
    - Cancer Research Institute
  - (2) Notice period  
Seven days or more after the schedule adjustment by the review committee.
  - (3) Notice method
    - Notice will be placed on a specific bulletin board.
    - Notice items: course, department, research field, presenter, name of the thesis, presentation date and time, and presentation location.
- 3 Display and access of theses
  - (1) The period of display and access  
From the first review (determination of reviewers) to the day of thesis review.
  - (2) The location of display and access
    - Before the day of presentation: Medical Library
    - On the day of presentation: In front of the thesis review venue
- 4 Presentation of theses
  - (1) Host: (primary) reviewer
  - (2) Presentation time: Approximately one hour as follows. The time adjustment shall be left to the discretion of a reviewer (primary).
    - Final exam (oral) (public): 20 minutes
    - Question-and-answer session (public): 20 minutes
    - Determination conference (private): 20 minutes
- 5 Participants of the board of review
  - Relevant professor of the school
  - Graduate school students
  - Medical researchers
  - People who are specifically permitted by the Dean of Graduate School prior to the thesis presentation.

## 先進予防医学研究科（医学博士課程）論文審査基準

平成29年 3月 1日

先進予防医学研究科会議承認

学位論文の審査については、学位授与方針に基づき、次の各項目に関して審査および最終試験を行うこととする。

- 1 学術誌又は学会機関誌（いずれも査読付きのものに限る。）に掲載された、あるいは掲載が決定した旨が証明できる論文であること。
- 2 単著又は共著の原著論文で、かつ原則として full paper であること。ただし、共著である場合は英語による論文であり、かつ原則として first author であること。
- 3 申請された学位にふさわしい研究課題が設定されていること。
- 4 研究遂行に当たり、適切な研究手法が採用されており、得られた結果が正当に解釈・考察されていること。
- 5 引用論文の選択が適切に行われていること。
- 6 論文の要旨には、論文全体の内容が適切に説明されていること。
- 7 研究遂行に当たり、倫理上必要な審査・承認を得ていること。
- 8 当該研究領域における専門知識と実践的能力、問題を的確に把握・解決する能力など、博士の学位を授与するにふさわしい能力を身に付けていると判断されること。

**Graduate School of Advanced Preventive Medical Sciences (Doctoral Course)  
Theses Review Criteria**

For the review of a doctoral thesis for the Graduate School of Advanced Preventive Medical Sciences, the review and final exam shall be provided concerning each item below in accordance with the diploma policy of each division.

- 1 The theses shall be published or be planned to be published in an academic journal or association bulletin (limited to those with a peer review) with a proof.
- 2 The theses shall be an original thesis authored or co-authored by the student, and in principle, it shall be a full thesis. However, co-authored theses shall be written in English, and the student shall be the first author.
- 3 The theses shall have a research task that is appropriate to the degree applied for.
- 4 For the execution of research, appropriate research method shall be deployed and the acquired results are properly explained and examined.
- 5 The cited theses are selected properly.
- 6 The summary of the thesis provides the content of overall thesis in a proper manner.
- 7 For the execution of research, necessary ethical reviews and approvals have been acquired.
- 8 Students shall be determined to have specialized knowledge and practical skills in the relevant research domain and the skills for understanding and resolving questions accurately in order to obtain doctoral degree.





学 生 生 活 関 係

Student Life

## 9. 学生生活について

### 1. 建物への入館について

平日の夜間、土・日・祝日等は医学類棟全館が施錠されます。

施錠時間 平日：午後9時～翌朝7時

土日祝日：終日

施錠時間帯に医学類棟へ入るためには、次の場所に設置してあるカードリーダーに学生証をかざして解錠してください

学生証で開錠できる場所：A棟B棟C棟D棟E棟F棟出入口、

A棟2Fから附属病院北病棟2Fの連絡通路の出入口

### 2. 自動車入構整理証（パスカード）について

宝町キャンパスでは駐車スペース等が少ないため、通学距離が3km未満の方に対しては、特別の事情があると認められる場合を除き、自動車入構整理証（パスカード）の交付を制限しています。

宝町キャンパス内の自動車入構整理証（パスカード）の交付を希望する場合は、医学学務係へ申請用紙がありますので、必要事項を記入の上、医学学務係へ提出してください。

なお、自動車入構整理証（パスカード）には月額1,575円の料金がかかります。

手続完了後、駐車場管理室（内線：3748）にてパスカードを発行します。パスカードが作成されているか確認の上（通常、申請から2～3日）、期間に応じた料金を駐車場管理室まで持参してください。

### 3. 授業料の納入及び免除について

#### (1) 授業料

授業料は、年額535,800円（平成29年度 前期分267,900円、後期分267,900円）です。なお、在学中に授業料が改定された場合には、改定時から新授業料が適用されます。

#### (2) 授業料預金口座振替制度

授業料納入方法は、「本学指定の金融機関に学生等が開設した預金口座」から口座振替により納入することになっています。振替日は、5月末日及び11月末日の銀行営業日の3営業日前です。振替日の前日までに必ず入金しておいてください。

預金口座振替制度について分からないときは、事務局財務部財務管理課出納係（076-264-5066）へ問い合わせてください。

#### (3) 授業料免除

授業料の納付が困難な学生に対して全額又は半額を免除又は徴収を猶予する制度があります。

詳細は、金沢大学 web サイト（URL <http://www.kanazawa-u.ac.jp/>）の「在学生」に掲載の「経済支援」で確認してください。

### 4. 住所等について

緊急を要する連絡等のため、父母等及び本人の住所・電話番号を常に明確にしておく必要がありますので、変更があった場合は金沢大学 web サイト（<http://www.kanazawa-u.ac.jp/>）の「在学生」に掲載の「アキャンサポータル」で訂正してください。

## 9. Student Life

### 1. Building Access

All of the buildings of the School of Medicine are locked during weeknights, Saturdays, Sundays, and national holidays.

Buildings Locked: Monday to Friday: 9:00 p.m. to 7:00 a.m.

Weekends and national holidays: All day

In order to enter the buildings during the periods when they are locked, pass your student ID card over the card reader.

Buildings accessible by student ID cards: Halls A, B, C, D, E, F,  
and the connecting corridor from the second floor of Hall A to the second floor of the North Ward of the University Hospital.

### 2. Parking pass (pass card)

Due to the limited parking spaces available on the Takara-machi Campus, the issuance of a parking pass to students whose commuting distance is less than 3 km is restricted to those with special circumstances.

If you wish to apply for a parking pass, obtain, complete, and submit the application form from the Medical Student Affairs Section.

The monthly charge for the parking pass is 1,575 yen.

Once the application procedure is completed, a parking pass will be issued from the parking control office (extension: 3748). You may check there as to whether the issuance of a parking pass has been approved. It usually takes two to three days from the day of application. If you have been issued a pass, bring pay the appropriate fee at the parking control office.

### 3. Payment and Exemption of Tuition Fees

#### (1) Tuition

The 2017 tuition fee for the doctoral course is 535,800 yen per year (267,900 yen for the first semester and 267,900 yen for the second semester for academic year 2017). If the tuition fee is revised during an academic year, the new tuition fee will apply to the payment for your next semester onwards.

#### (2) Direct Debit Tuition Payment System

Students must initiate an account transfer payment of tuition fees from their bank account or other financial institution to the university's designated account. The transfer deadline is three business days before the last business day of May and November respectively. Be sure to have sufficient funds in your account before the transfer date. For inquiries about the account transfer payment system, contact the Treasury Office, Financial Management Department, Finance Division, Administration Bureau (076-264-5066).

#### (3) Exemption from Tuition Fees

A student may be exempt from paying the total amount, half of the tuition fees, or may be granted an extension to the payment timetable if the student has difficulty paying for tuition under any of the following circumstances:

For details, please go to Kanazawa University's official website (URL <http://www.kanazawa-u.ac.jp>) and click "Current Students". Then click "Support for Living."

### 4. Updating Personal Information

As the information will be used in cases of an emergency, it is important to keep the student/next of kin address and contact phone number up to date. If contact details have changed, go to the university's website (<http://www.kanazawa-u.ac.jp>) and click "Current students". Then go to "Acanthus Portal" to update your personal information.

## 5. 掲示について

講義日程は配布資料により確認ください。

## 6. 定期健康診断について

学校保健安全法に基づき、毎年4月頃に学生の健康診断を実施するので必ず受診してください。  
この診断を受けない者は、健康診断に関する証明書は発行できませんので気をつけてください。

## 7. 保健管理センター宝町分室（保健室）について

F棟1階（正面玄関から入って右側）に保健室があります。保健室では、医師や看護師が学生の授業中や課外活動中の傷病に対して適切な応急処置を行うとともに、健康相談にも対応しています。

なお、医師、看護師の在室時間については、保健室前の掲示又は金沢大学保健管理センター web サイト (<http://www.kanazawa-u.ac.jp/hsc/index.html>) の利用案内で確認してください。

## 8. 修業年限及び在学年限について

- (1) 標準修業年限は、4年（48か月）です。
- (2) 在学は、8年（96か月）を超えることができません。

## 9. 休学・復学・退学・在学期間延期について

### (1) 休学について

提出書類：休学届

提出期限：休学希望月の前月20日

- ・傷病又はその他の事由により、1年以上修学を中止しようとする場合に、休学を届出できます。
- ・4月又は10月以降に学期途中からの休学を届け出た場合、休学はできますが、申請時期により授業料が発生します。
- ・休学期間は最長48か月まで可能です。

### (2) 復学について

提出書類：復学届

提出期限：復学希望月の前月20日

- ・休学期間中に復学を希望する場合は、復学希望月の前月20日までに手続きを行ってください。

### (3) 退学について

提出書類：退学届

提出期限：退学希望月の初旬

- ・当該学期に納めるべき授業料を納めていない場合は、退学することはできません。

### (4) 在学期間延期について

標準修業年限（4年）を超えて在学する際、在学延期の手続きは必要ありません。学位授与日まで自動的に在学することになりますが、学生証は毎年更新する必要があります。

## 5. Notices and Announcements for Students

Information on thesis review schedules and lecture timetables are on the separate handout.

## 6. Periodic Health Checkups

In accordance with the School Health Law, the university offers annual medical checkups for students in April. All students must undergo the checkup. Remember that the university cannot issue a health certificate unless the medical checkup has been completed.

## 7. Health Service Center, Takara-machi Sub-office (Infirmary)

The infirmary is located on the first floor of Hall F. Entering the building from the main entrance, Hall F is on the right. A doctor or nurse administers first aid treatment appropriate for health problems that occur during classes or extracurricular activities and also offers health consultations.

For the days and times when doctors and nurses are available, check the bulletin board in front of the room, or visit the Kanazawa University Health Service Center website (URL: <http://www.kanazawa-u.ac.jp/hsc/index.html>), and click "Services".

## 8. Length of the Course Term and Attendance Period Limit

- (1) The standard length of the course term is two years (24 months).
- (2) Students cannot be enrolled for more than four years (48 months).

## 9. Temporary Withdrawal (Leave of Absence), Return to the Course, Permanent Withdrawal, and Attendance Extension

- (1) Temporary Withdrawal

Required document: Request for temporary withdrawal

Submission deadline: The 20th of the month prior to the month in which you would like to leave your studies.

- Temporary withdrawal can be requested if a student is leaving the school for one month or longer reasons such as illness.
- A student may submit a request for a temporary withdrawal after the semester has already started (after April or October), but the tuition fee for the rest of the semester will not be refunded depending on the period of the request.
- The maximum length of a temporary withdrawal is 48 months.

- (2) Return to the course

Required document: Request for reinstatement

Submission deadline: The 20th of the month prior to the month in which you would like to resume studies.

- If you wish to return to the course during a leave of absence, complete the procedures for reinstatement by the 20th of the month prior to the month in which you would like to resume studies.

- (3) Permanent withdrawal

Required document: Request for permanent withdrawal

Submission deadline: The beginning of the month in which the student wishes to withdraw.

- A student's request for permanent withdrawal will not be approved without payment of the tuition fee for the semester.

- (4) Attendance Extension

If the student does not complete his/her studies within the standard term of four years, the student does not need to apply for an extension. The student will be automatically enrolled until the date the degree is awarded (commencement). However, if the student attends for longer than four years, they must update the student identification card every year.

## 10. 長期履修制度について

先進予防医学研究科（医学博士課程）では、職業を有している等の事情により、標準修業年限で修了することが困難な方を対象として、標準修業年限を超えて計画的に教育課程を履修し修了することにより学位を修得することができる「長期履修制度」を導入しています。

本制度の利用を希望される場合は、医学学務係へご相談ください。

① 対象となる学生：次の各号の一に該当する者で、標準修業年限内での修学が困難な事情にある者。ただし、修了予定年次の者を除きます。

- (1) 社会人有職者で、職務上の事情により、著しく学修時間の制約を受ける者
- (2) 育児、介護等に従事している者で、その事情により、著しく学修時間の制約を受ける者
- (3) その他本研究科においてやむを得ない事情であると認める者

② 長期履修の申請期限

毎年度2月中旬

③ 長期履修の許可期間

在籍年次によって異なります。

④ 長期履修が認められた場合の授業料について

$(\text{授業料年額} \times 4 \text{年}) \div (\text{長期履修の許可期間}) = \text{長期履修の場合の年間授業料}$

## 11. 禁煙について

宝町キャンパス及びがん進展制御研究所では、医師養成機関等として、快適な生活・教育研究環境の整備を自ら実践し、地域社会の健康増進に寄与するため、敷地内・全館の全面禁煙を実施しています。

特に、つくしんぼ保育園周辺では、園児の健康を守るためにも、敷地外であっても喫煙しないでください。

## 10. Long-term Attendance Policy

The Graduate School of Advanced Preventive Medical Sciences (Doctoral Course) has a long-term attendance policy that enables students who have difficulty completing the course within the standard length of time for a good reason (such as having a profession outside of the school) to plan and implement a study program exceeding the standard term and still obtain a degree.

If the student wishes to use this system, please contact the Medical Student Affairs Section.

- ① To be eligible, a student must fall into one of the following categories and therefore have difficulty completing the course within the standard length of time. However, students in their final year cannot use the system.
  - (1) A working professional whose time for study is significantly limited by causes related to his/her profession.
  - (2) A student partaking in childcare or nursing care that significantly limits available time for study.
  - (3) A student in circumstances other than (1) and (2), who has compelling reasons that are accepted by the Graduate School of Medical Sciences.
- ② Application Deadline for Long-term Attendance  
The middle of February of each academic year
- ③ Maximum Period of Extension  
The allowed length of an extension differs depending how long you have been attending.
- ④ Tuition Fees for Students in the Long-term Attendance Program  
 $(\text{Annual tuition for the standard program} \times 4 \text{ years}) / (\text{total length of extension period}) = \text{annual tuition for the longer-term program}$

## 11. No-smoking Policy

As an institution with the mission of training and developing medical professionals, the School of Medicine, the University Hospital, and the Cancer Research Institute have taken the initiative of implementing the development of environments compatible with comfortable living, education/research, and contributing to the promotion of healthy local communities. Therefore, the university has implemented a no-smoking policy on the entire campus and in all buildings.

Smoking is also prohibited off campus, especially in the vicinity of Tsukushinbo Kindergarten in order to protect the health of the children.





そ の 他  
Other



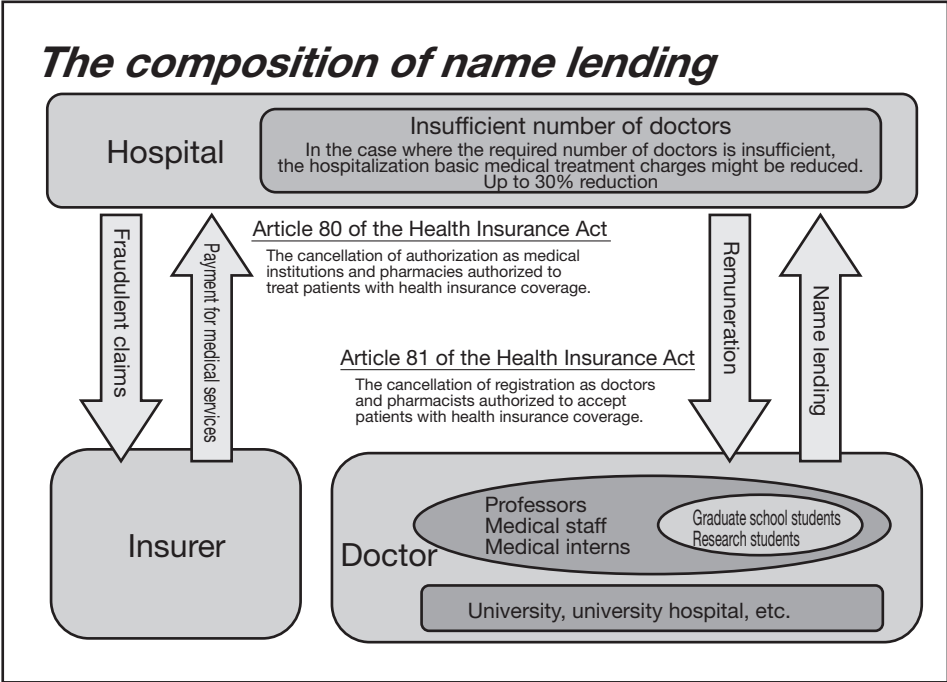
### 10. Regarding Doctor Name Lending

The name lending of doctors not only impairs sound management of health insurance businesses but also induces false claims of medical bills by health insurance institutions and pharmacies while significantly damaging the public’s trust toward medical care and universities. The Graduate School of Medical Sciences has established preventive measures concerning the name lending of doctors (separate sheet). Students and faculty are asked not to engage in the act of name lending.

In the case where students work at medical institutions (including part-time), they must complete a “medical institution employment form” from his/her department or the Medical Student Affairs Section. The form must be then be submitted it to the Medical Student Affairs Section.

\* Name lending is when a doctor who accepts patients covered by health insurance lends their name to other doctors of medical institutions authorized to treat patients with health insurance coverage without actually working the case.

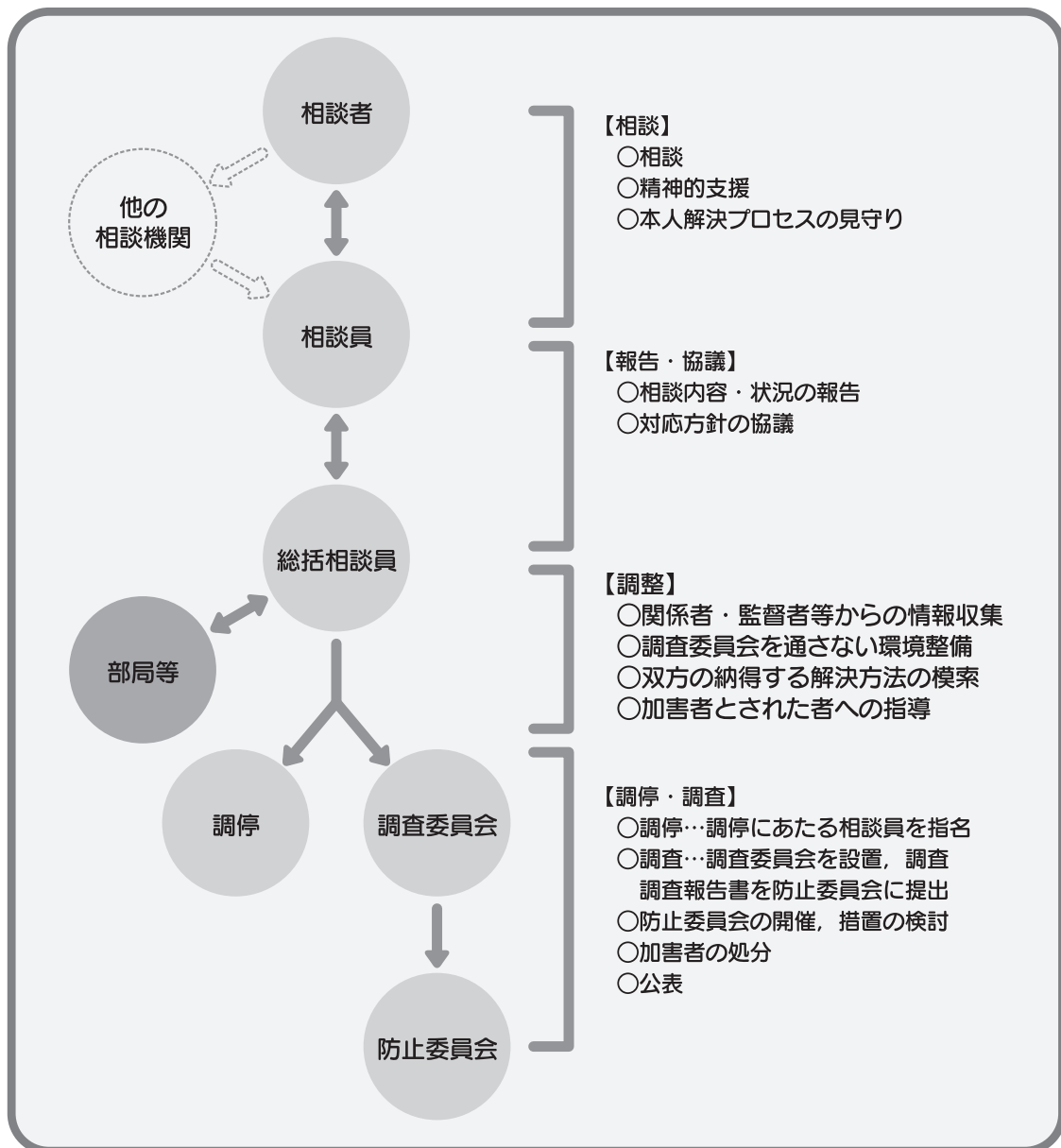
This also includes doctors who do not work full-time but have their name as a manager, a doctor who accepts patients covered by health insurance, or a full-time doctor. Even if the doctor thinks they are working part-time, it also falls into the category of name lending when a medical institution increases their work hours and registers them as a doctor who accepts patients covered by health insurance.



## 11. ハラスメントについて

### 苦情相談への対応フロー

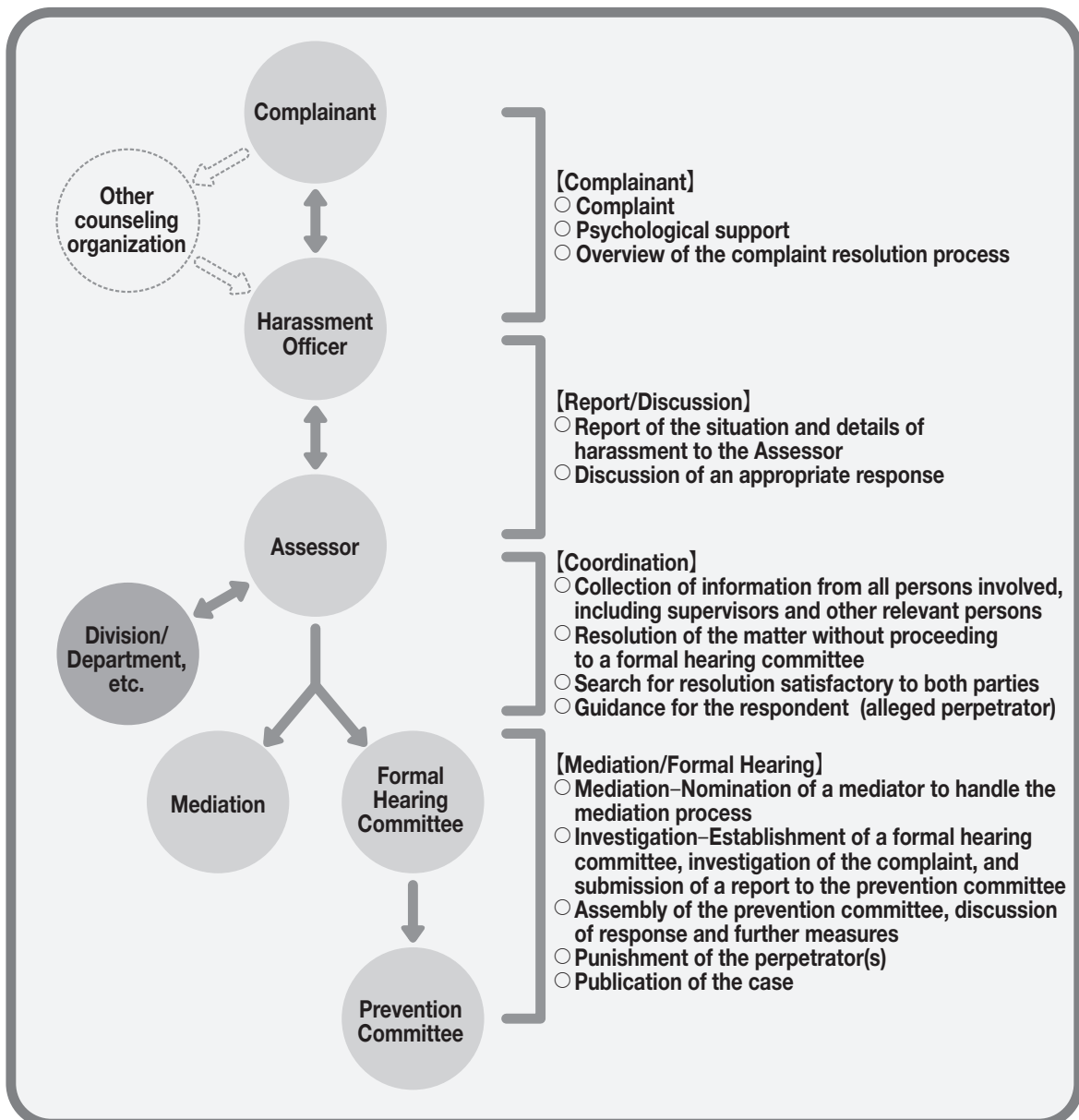
- ・金沢大学では、ハラスメントの苦情相談があった場合、次のフローに示すような流れで問題解決を目指します。
- ・問題解決まで、相談者と連絡を取り合いながら進めていきます。
- ・問題解決までのいかなる段階においても、被害者や関係者のプライバシーや苦情相談の内容などに関する秘密は厳守されます。
- ・被害者や関係者に不利益が及ばないように、万全の措置が講じられます。
- ・被害者のメンタルケアは、必要に応じて行われます。
- ・相談窓口当たる相談員が、相談者（学生・職員・関係者）からの苦情相談を受け付けます。詳細については、金沢大学（総合相談室）web サイト ([http://www.adm.kanazawa-u.ac.jp/ad\\_jinji/sogosodan/](http://www.adm.kanazawa-u.ac.jp/ad_jinji/sogosodan/)) を参照してください。相談員は、自分の所属する部局にかかわらず、リストに掲載されているどの相談員に連絡してもかまいません。



## 11. Harassment

### The flow of handling complains and consultation

- Kanazawa University will respond to complaints and consultations as shown in the flowchart below.
- In order to resolve any problems, the Harassment Office will keep in touch with a complainant.
- The Harassment Office will preserve the privacy of the complainant and any other person involved, and will keep the contents of the complaint strictly confidential at all stages of the resolution process.
- The Harassment Office will take all possible precautions to avoid causing undue detriment to the complainant or any other persons involved.
- If necessary, psychological counseling for the complainant will be provided.
- Harassment officers will receive complaints from a complainant (student, school staff, or concerned persons). For detail, please visit the campus information on the official website of Kanazawa University ([http://www.adm.kanazawa-u.ac.jp/ad\\_jinji/sogosodan/](http://www.adm.kanazawa-u.ac.jp/ad_jinji/sogosodan/)) Regardless of your department, you may contact any officer provided in the list.





**金沢大学大学院先進予防医学研究科（医学博士課程）**

医薬保健系事務部学生課医学学務係（事務担当）

〒920-8640 金沢市宝町13番1号

TEL:076-265-2121 FAX:076-234-4208 E-mail:t-igaku1@adm.kanazawa-u.ac.jp

**Graduate School of Advanced Preventive Medical Sciences  
(Doctoral Course), Kanazawa University**

Medical Student Affairs Section, Student Affairs Division,  
Medical Pharmaceutical and Health Administration Department  
Takara-machi Area Administration Office, Kanazawa University

13-1 Takara-machi, Kanazawa City, 920-8640

TEL:076-265-2121 FAX:076-234-4208 E-mail:t-igaku1@adm.kanazawa-u.ac.jp